



交通部航港局

Maritime and Port Bureau, MOTC

燈塔及助航設施表

List of Lights and Radar Beacons

114 年版



序言

海上助航設施或航標設置的主要目的在於協助航海者確定其位置或安全航向，警示其危險或障礙物，以降低航行風險，促進航行安全與效率。

海上人命安全國際公約（SOLAS）第 V 章規則 13（航標的設置與運作）要求沿岸國政府在其認為切實可行和必要的情況下，提供符合交通量和風險程度所需的助航設施，並向所有有關各方提供航標相關資訊。規則 9（海道測量服務）要求編製發布包括燈表的航海刊物，透過航船布告使其保持於正確與最新；航海刊物的編輯發布並應考慮國際海道測量組織（IHO）的相關決議和建議，以接軌國際。

海關時期，財政部關稅總局曾於民國 98 年出版「中華民國海岸海關管轄燈塔及其他助航設備一覽表」，102 年 1 月 1 日起，因中央政府組織改造，將海上船舶助航業務移撥由本局掌管。由於燈塔及其他助航設施之相關航標資訊已有變動，本局依據國際標準，首度編輯發布本「交通部航港局 114 年度燈塔及助航設施表」，以符合公約規定並接軌國際。

航運環境因科技進步與綠色轉型快速變化，智慧化、數位化與永續發展已成為助航服務的核心。本局將持續優化燈塔與助航設施管理，推動智慧助航與數位資料整合，提供即時精準的海事安全資訊，並引進國際先進技術與管理理念，確保航行安全，以打造高效永續的海上助航環境，為我國海運發展奠定安全堅實的基礎。

交通部航港局 局長



中華民國 114 年 12 月 2 日

目錄

壹、前言	1
1.1 航標制度	1
1.2 燈標編號原則	1
貳、說明	4
2.1 燈標列表的欄位資訊	4
2.2 燈質與國際縮寫	6
2.3 雷達標杆列表的欄位資訊	12
參、航標位置索引圖	13
肆、燈標列表 (Table of Lights)	19
伍、雷達標杆列表 (List of Radar Transponder Beacons)	32
附錄一、燈標位置名稱索引 (Index - Light Location Name)	35
附錄二、燈表編號交叉對照表 (Cross Reference - Light No.)	38

圖目錄

圖 1 燈標編號原則分區索引	3
圖 2 沿岸主要燈塔燈杆索引圖	13
圖 3 航標位置圖-高雄港	14
圖 4 航標位置圖-安平港	14
圖 5 航標位置圖-麥寮港	15
圖 6 航標位置圖-臺中港	15
圖 7 航標位置圖-臺北港、淡水港	16
圖 8 航標位置圖-基隆港	16
圖 9 航標位置圖-蘇澳港	17
圖 10 位置示意圖-花蓮港	17
圖 11 航標位置圖-澎湖港 (馬公、龍門尖山)	18
圖 12 雷達標杆位置圖	18

壹、前言

1.1 航標制度

我國臺灣、澎湖、金門、馬祖及東沙南沙等地區，航路標識制度依「國際航標組織¹(IALA)」制定，採用「B」區制。船舶進出港口，以進港方向為常規方向，左側標為綠色，右側標為紅色。

1.2 燈標編號原則

本刊物「交通部航港局 114 年度燈塔及助航設施表」的燈標編號，列有本國燈標編號(National Light Number)與國際燈標編號(International Light Number)，分別簡稱本國編號與國際編號(Int. No.)。另於附錄提供編號的交叉對照表。

依據「國際海道測量組織²(IHO)」的標準「S-12：燈表與霧號之標準化」，本國編號應為 4-6 碼數字，國際編號則以文數字群組表示，首碼是大寫的英文字母，後面是 4-7 碼數字，且國際編號是對應於 Admiralty List of Lights and Fog Signals (ALL) 中的編號。IALA 建議的浮標系統常規方向是航海者從海上接近港口、河流、河口或其他水道時所採取的大致方向，並以沿陸地順時針方向為原則。IHO 建議的航行指南編輯順序亦有類似的「水道原則」。

基此，本刊物的本國燈標編號依水道原則，以地理位置由南到北及沿陸地順時針方向編列，採 5 碼數字編號，以首碼分區域，前 2 碼於臺灣本島及澎湖群島是依縣市從陸地到領海外界線的管轄區域劃分，依縣市編碼，其他區域不以所屬縣市分配第 2 碼。燈標編號依地理區域分配的原則如表 1 與圖 1 所示，區域或縣市碼後面以 X 表示的 3 或 4 碼，其第 1 碼將再依航標設置單位類別及其對應的編號管理需求劃分之。

¹ 英文全名為 International Organisation for Marine Aids to Navigation，簡稱 IALA

² 英文全名為 International Hydrographic Organisation，簡稱 IHO

表 1 燈標編號分區分配原則列表

區	本國燈標編號
1	11XXX-屏東縣；12XXX-高雄市；13XXX-臺南市
2	21XXX-嘉義縣；22XXX-雲林縣；23XXX-彰化縣
3	31XXX-臺中市；32XXX-苗栗縣；33XXX-新竹市；34XXX-新竹縣
4	41XXX-桃園市；42XXX-新北市（基隆以西）；43XXX-基隆市； 44XXX-新北市（基隆以東）
5	51XXX-宜蘭縣；52XXX-花蓮縣；53XXX-臺東縣
6	61XXX-澎湖縣；
7	7XXXX-其他（不分區）

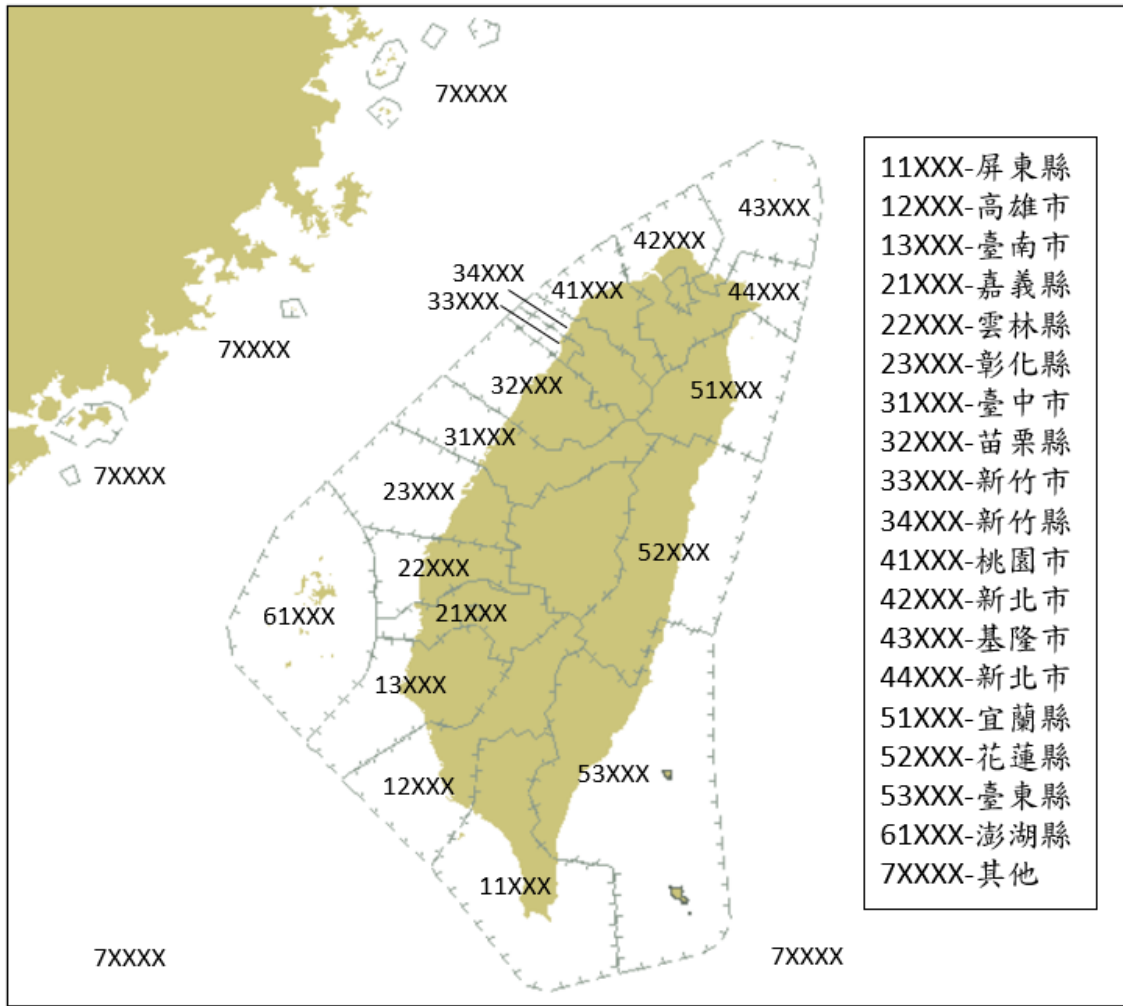


圖 1 燈標編號原則分區索引

貳、說明

2.1 燈標列表的欄位資訊

燈標列表的欄位係參照國際標準³編排，以 8 個欄位呈現如下：

編號	名稱、位置	經緯度	燈質	燈高 (公尺)	公稱光程 (浬)	結構及高度 (公尺)	附註
(1)	(2)	(3)	(4)	(5)	(6)	(7)	(8)

欄位內容說明如下：

欄	內容說明
(1)	本國編號列於上方，國際編號列於下方
(2)	以區域、名稱和位置，明確描述該燈標： 燈光名稱，所屬地名或地點/地理圖徵或位置描述
(3)	地理位置經緯度，以度分格式表示，取至 0.001 分，採用 WGS84 坐標系統
(4)	以國際縮寫方式描述燈質（特徵、顏色、週期）。
(5)	燈光的高程：平均海水面以上的高度，以公尺（國際縮寫 m）為單位
(6)	公稱光程，非地理、光度或平均值，以海浬（國際縮寫 M）為單位
(7)	描述結構、頂標、結構高度（地面上的高度，以公尺為單位）
(8)	關於第(4)欄的燈質補充資訊，例如： -明弧或可見光弧的方位界限與弧角寬度； -完整描述節奏光的相位（基點燈標除外），列舉明滅時間如表 4 的範例； -分弧燈不同燈光顏色的角度。 關於第(4)欄的霧號補充資訊，類似燈光的相位描述。

³ International Hydrographic Organization (IHO) S-12: STANDARDIZATION OF LIST OF LIGHTS AND FOG SIGNALS, June 2004

	其他資訊，例如： <ul style="list-style-type: none"> - 啟動的情況或條件； - 該處由同一結構或附近結構承載的其他附加助航設備（雷達反射器、雷達標杆、AIS 站等）。 - 附屬副燈或附近航空障礙燈的說明。
--	---

燈標依照設置的功用，可能在不同方位投射不同的光色，各光色投射之光弧的起迄方位將標示於附註欄。標註的順序是：從北方或最重要的被遮蔽扇形，順時針依序標示。方位是由海向燈的方向，以真方位表示，自正北 000° 順時針轉至 360°。

光弧界限範例如表 2，左欄圖示共計 5 個光弧，(1)至(5)，依序在燈表附註欄表示的方式如右欄，例如其中的光弧(1)是白光，方位從 164° 開始順時針到 210°，其扇形角度 46°。方向是由海向燈，也就是說，從海上看燈標的方位，燈標位於船的方位角 164° 至 210° 之間時，可看到的燈光是光弧(1)的白色光 (W)。

表 2 光弧界限於燈表的表示方式 (範例)

光弧界限範例	燈表附註欄表示方式
	W164°-210° (46°), R210°-240° (30°), W240°-268° (28°), R268°-303° (35°), W303°-073° (130°)

2.2 燈質與國際縮寫

燈質是指燈光的特徵，包括燈光的顏色、節奏和週期。燈光節奏是指燈光的明滅模式。

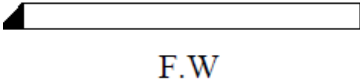
燈光顏色的國際縮寫如表 3。

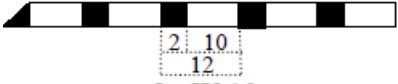

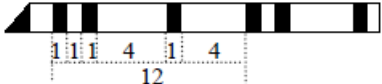
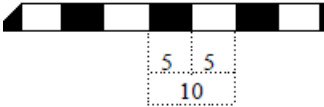
表 3 燈光顏色的國際縮寫

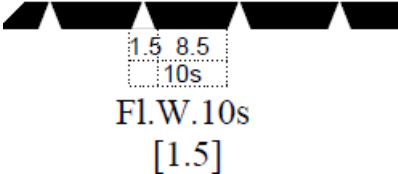
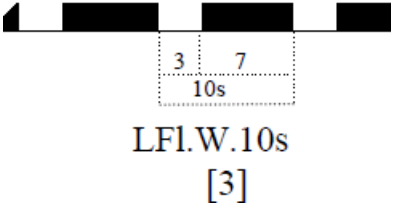
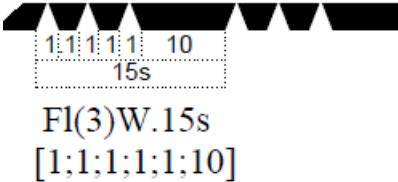
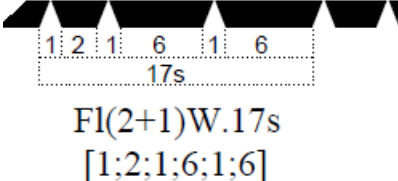
光色 (COLOUR)	國際縮寫
白色 White	W
紅色 Red	R
綠色 Green	G
黃色 Yellow	Y
藍色 Blue	B







表 4 說明燈質的分類和以國際縮寫描述燈質的方式與範例。


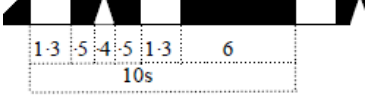

表 4 燈質分類和以國際縮寫描述燈質的範例

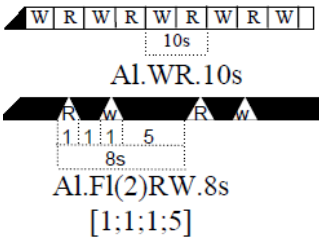
	燈質分類	國際縮寫	說明與範例
1	定光 FIXED	F	連續、穩定且顏色恆定的光。範例如下： 
2	頓光 OCCULTING		在燈光週期中，亮光總時間明顯長於熄滅總時間。所有熄滅時間的間距是等長的。

	燈質分類	國際縮寫	說明與範例
2.1	單頓光 Single-occulting	Oc	<p>單次燈光熄滅規律地重複的頓光。亮光的時間不少於3倍的熄滅時間，頓光週期不少於2秒。範例如下。</p>  <p style="text-align: center;">Oc.W.12s [2]</p>
2.2	群頓光 Group-occulting	Oc(#) 例： Oc(2)	<p>數次燈光熄滅時間規律地重複的頓光。範例如下。</p>  <p style="text-align: center;">Oc(2)W.13s [1;1;1;10]</p>
2.3	混合群頓光 Composite Group-occulting	Oc(++#) 例： Oc(2+1)	<p>混合頓光之燈質與群頓光相似，不同之處在於同一週期內連續的群頓光有不同的燈光熄滅數。範例如下。</p>  <p style="text-align: center;">Oc(2+1)W.12s [1;1;1;4;1;4]</p>
3	等相光 ISOPHASE	Iso	<p>所有的亮光時間長度都與熄滅時間相同，且週期不少於2秒，通常不少於4秒，以避免與頓光或閃光混淆。範例如下。</p>  <p style="text-align: center;">Iso. W. 10s</p>
4	閃光 FLASHING		<p>在燈光週期中，總發光時間明顯短於總熄滅時間，閃光出現的時間通常一樣長。</p>

	燈質分類	國際縮寫	說明與範例
4.1	單閃光 Single Flashing	Fl	閃光規律地重複，閃光率小於每分鐘 50 次（週期不少於 2.5 秒）。範例如下。  依慣例在標註閃光的長度至 0.1 秒
4.2	長閃光 Long Flashing	LFl	持續時間不少於 2 秒的閃光（長閃光），規律地重複出現。範例如下。 
4.3	群閃光 Group Flashing	Fl(#) 例： Fl(2)	一群指定次數的閃光規律地重複。範例如下。 
4.4	混合群閃光 Composite Group Flashing	Fl(#+#) 例： Fl(2+1)	類似群閃光，不同之處是週期內接續的群閃光有不同的閃光數。範例如下。 
5	快閃光 QUICK		每分鐘閃光不少於 50 次，不多於 80 次。IALA 定義為燈光以每分鐘 60 或 50 次的頻率閃爍

	燈質分類	國際縮寫	說明與範例
5.1	連續快閃光 Continuous Quick	Q	規律地持續的速閃光。範例如下。  Q.W
5.2	群快閃光 Group Quick	Q(#) 例如： Q(3) Q(9) Q(6)+LFI	一群指定數量的速閃光，規律地重複。範例如下。  10s Q(3)W.10s  15s Q(6)+LFI.W.15s
6	極快閃光 VERY QUICK		每分鐘閃光不少於 80，不多於 160 次。IALA 定義為燈光以每分鐘 120 或 100 次的頻率閃爍
6.1	連續極快閃光 Continuous Very Quick	VQ	規律地持續的極快閃光。範例如下。  VQ.W
6.2	群極快閃光 Group Very Quick	VQ(#) 例如： VQ(3) VQ(9) VQ(6)+LFI	一群指定數量的極快閃光，規律地重複。範例如下。  5s VQ(3)W.5s  10s VQ(6)+LFI.W.10s 註：VQ(6)+LFI W 10s 是指週期為 10 秒具 6 次白色群極快閃光+2 秒長閃光，用於標註南基點標。
7	超快閃光 ULTRA QUICK		每分鐘閃光在 160 次以上。

	燈質分類	國際縮寫	說明與範例
7.1	連續超快閃光 Continuous Ultra Quick	UQ	規律地持續的超快閃光。範例如下。  UQ.W
8	摩斯碼光 MORSE CODE	Mo(#) 例： Mo(A)	在規律週期中發出一組由兩種不同長度的閃光所組成的光，由光的長度產生摩斯碼之特性。Dot(●)的燈光長度約0.5秒，Dash(-)的燈光長度不少於Dot(●)的三倍。摩斯碼K(-●-)的範例如下。  Mo(K)W.10s [1.3;0.5;0.4;0.5;1.3;6]
9	定閃光 FIXED AND FLASHING	F+相關燈質 例： FFI FIso	定光於固定時間間隔以增加一個或數個更亮光度的閃光變化之。範例如下。  FFI.W.5s 可以組合本表所述各種燈質。

	燈質分類	國際縮寫	說明與範例
10	換色光 ALTERNATING	AI## 例： AIWR	<p>交替顯示不同顏色的燈光。換色光可以是頓光、等相光、閃光或定閃光。範例如下。</p>  <p>OcAI 換色頓光是指週期性變換顏色之燈光，在規律性週期中，發光時間長於熄滅時間，且每次燈光熄滅之時間都一致。</p> <p>例如：黃藍換色頓光 (OcAIBY)</p>

在此燈表中，燈光節奏除了依上述燈質分類與範例描述，另以縮寫「fl (flash, 閃光或明)」與「ec (eclipse, 蝕滅或暗)」的明暗秒數 (至 0.1 秒) 組合，於第(8)欄補充其燈光週期內的明滅時間序列，模式中重複的部分以括號乘以重複數表示，例如：燈質(fl 0.4, ec 4.6) x3, fl 0.4, ec 14.6。依表 4 的範例，於燈表第(4)欄的燈質將以 FI (4) W 30s [0.4;4.6;0.4;4.6;0.4;4.6;0.4;14.6]表示。

2.3 雷達標杆列表的欄位資訊

雷達標杆列表以 9 欄呈現，如下：

編號	名稱	結構 位置	位置 經緯度	射程 (M)	波長 (cm)	回復信號 摩斯碼	掃頻週期 (s)	附註
(1)	(2)	(3)	(4)	(5)	(6)	(7)	(8)	(9)

欄位說明如下：

欄	內容
(1)	雷達標杆編號，首碼為 T 字
(2)	雷達標杆站的名稱
(3)	雷達標杆設備所屬結構，以特定地名或所屬地點地理圖徵位置表示
(4)	位置經緯度，採 WGS84 坐標系統，以度分格式表示（至 0.001 分）
(5)	可接收到該雷達標杆訊號的距離，以海哩（國際縮寫 M）為單位
(6)	雷達標杆運作的海事雷達波段（3cm、10cm），以 3, 10 或 3 & 10 表示
(7)	雷達標杆回復信號在船用雷達顯示的回跡形式，以摩斯碼表示
(8)	雷達標杆掃描海事雷達頻段頻率範圍的週期，以秒（s）為單位
(9)	其他額外資訊

參、航標位置索引圖

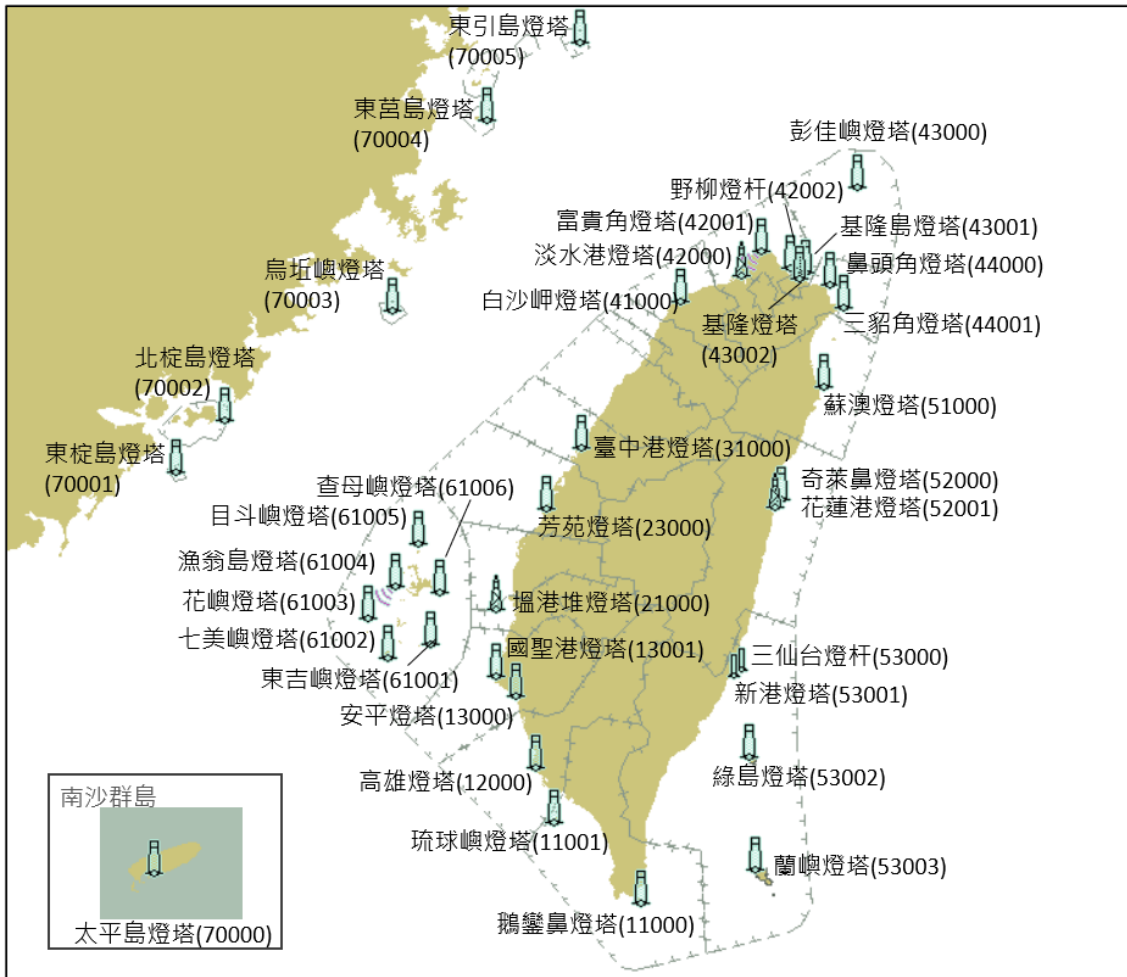


圖 2 沿岸主要燈塔燈杆索引圖

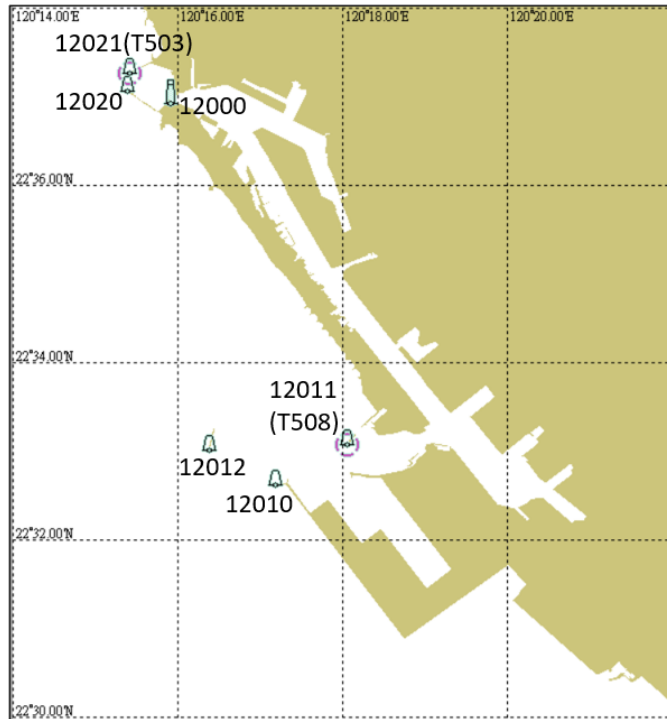


圖 3 航標位置圖-高雄港

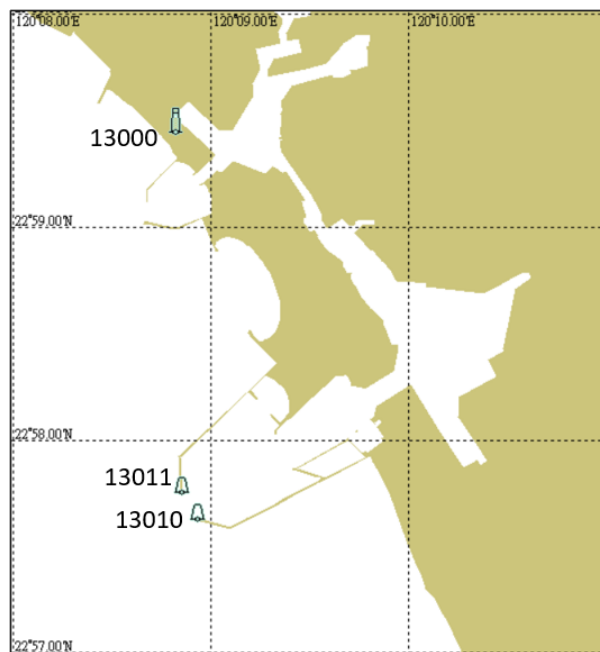


圖 4 航標位置圖-安平港

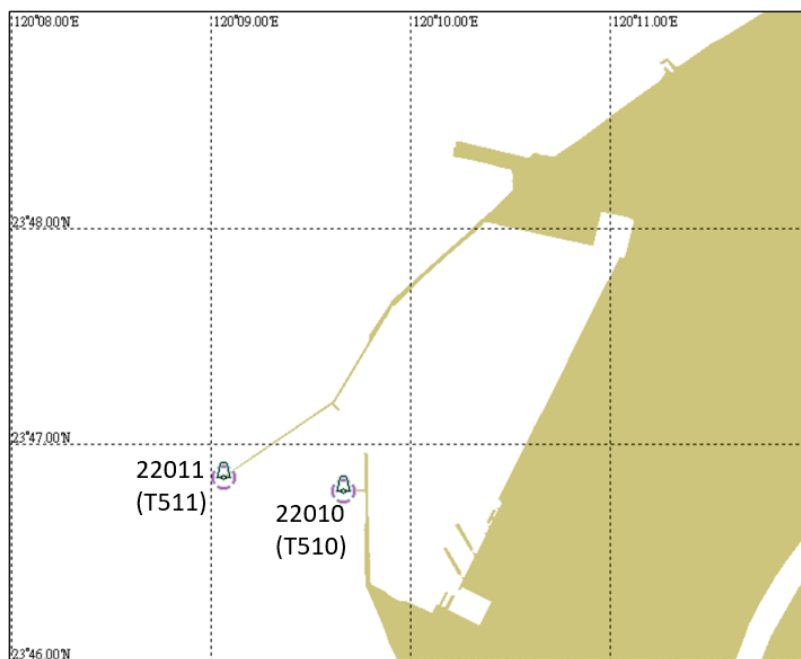


圖 5 航標位置圖-麥寮港

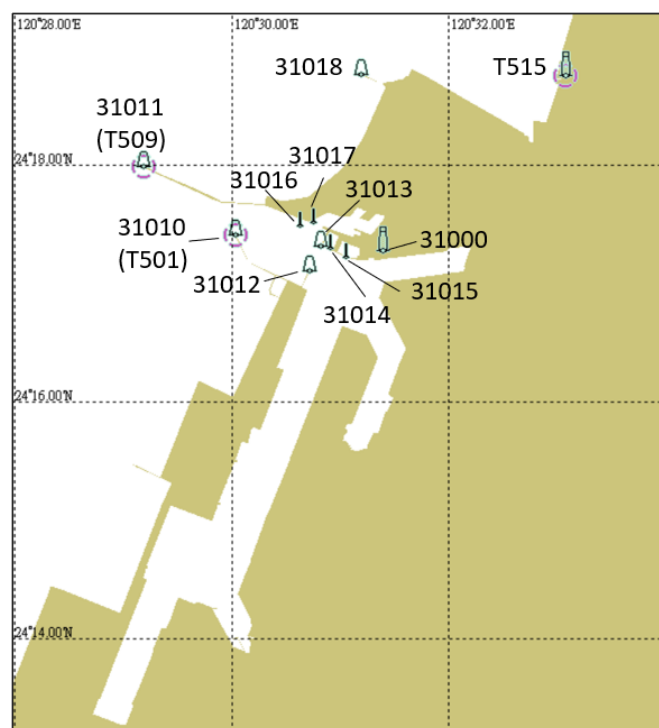


圖 6 航標位置圖-臺中港

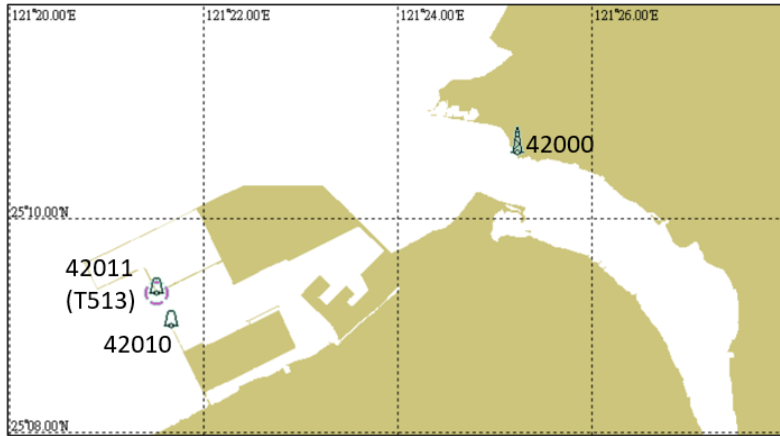


圖 7 航標位置圖-臺北港、淡水港

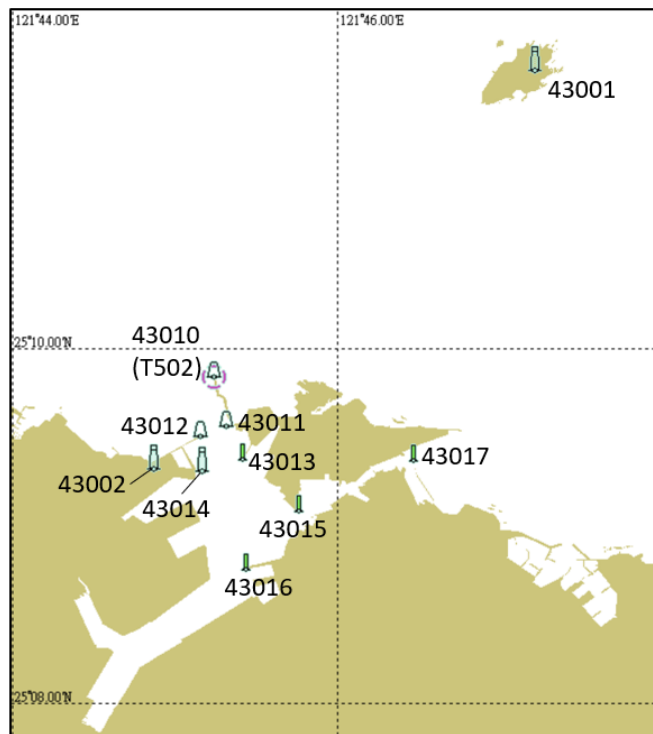


圖 8 航標位置圖-基隆港

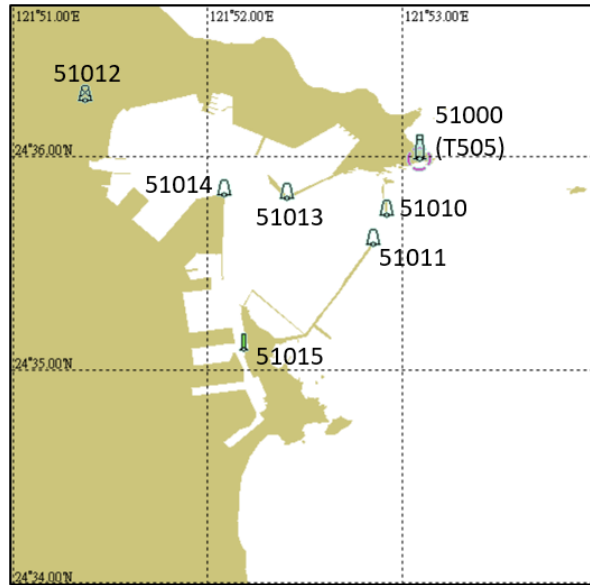


圖 9 航標位置圖-蘇澳港

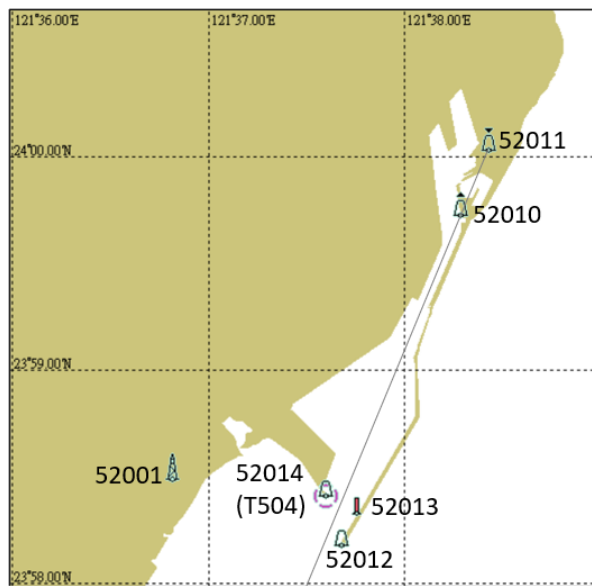


圖 10 位置示意圖-花蓮港

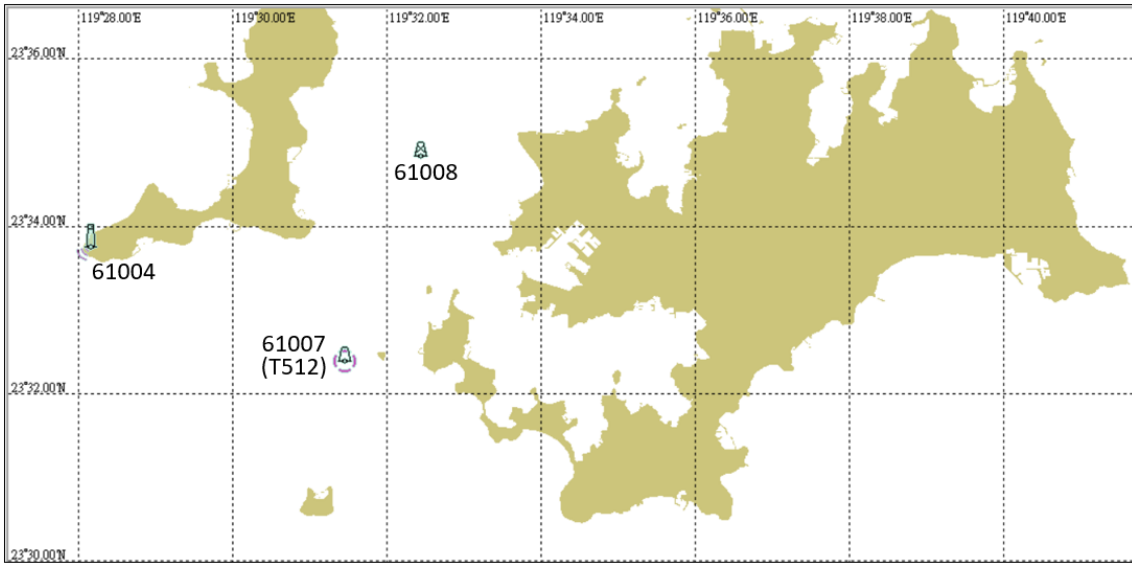


圖 11 航標位置圖-澎湖港（馬公、龍門尖山）

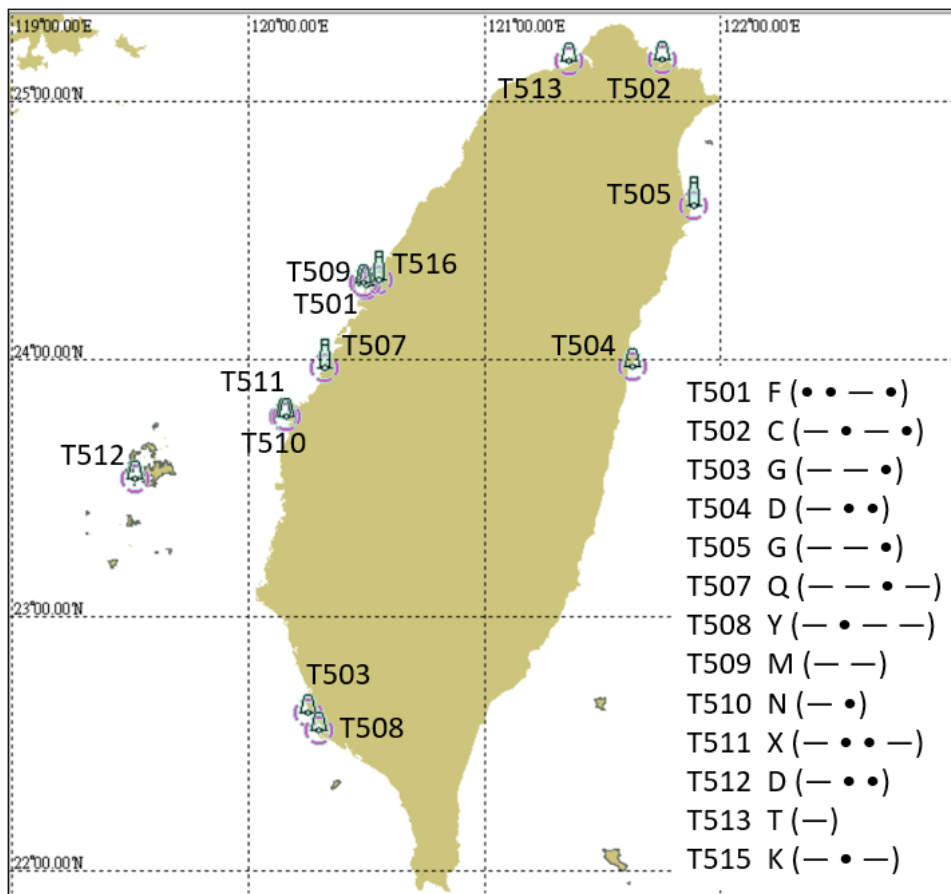


圖 12 雷達標杆位置圖

肆、燈標列表 (Table of Lights)

編號	名稱、位置	經緯度	燈質	燈高 (m)	公稱 光程 (M)	結構及高度(m)	附註 (補充資訊)
11000 P4602	鵝鑾鼻燈塔 Eluanbi Lighthouse Taiwan Island S Extremity, Eluan Bi	21 54.135 N 120 51.160 E	Fl W 10s [1.0]	56.4	27.2	白色圓形鐵塔 White round metal tower 21.4	另譯： Eluan Pi Lighthouse fl 1. W 234°-099° (225°) Obscured 234°-266° (32°) within 15M 明弧 234°-099°但在距離 該塔 15 哩 234°-266°為 陸地遮蔽，不見燈光。
11001 P4612	琉球嶼燈塔 Liuqiu Islet Lighthouse Liuqiu Islet, SE Peak	22 19.729 N 120 21.991 E	LFl W 8s [2]	88.7	14.3	白色混凝土圓塔 White round concrete tower 11.6	另譯： Liuchiu Yu Lighthouse fl 2. Vis W 226°-217° (351°) 明弧 226°-217°
12000 P4618	高雄燈塔 Kaohsiung Lighthouse Kaohsiung Port, Chihou Shan	22 36.924 N 120 15.895 E	Fl (4) W 30s [0.4;4.6;0.4;4.6; 0.4;4.6;0.4;14.6]	58.2	25.2	白色八角形磚塔 White 8-sided brick tower 15.2	(fl 0.4, ec 4.6) x3, fl 0.4, ec 14.6. Vis 320°-158° (198°) 明弧 320°-158°
12010 P4624.42	高雄港第二港口南外防波堤燈 杆 Kaohsiung Port, Second Entrance, S Outer Breakwater.Head	22 32.623 N 120 17.177 E	Fl R 6s [1.5]	26.5	20	紅色混凝土圓塔 Red concrete tower 20.0	fl 1.5 114/9/15 港務公司接管

編號	名稱、位置	經緯度	燈質	燈高 (m)	公稱 光程 (M)	結構及高度(m)	附註 (補充資訊)
12011 P4624.4	高雄港第二港口北防波堤燈杆 Kaohsiung Port, Second Entrance, N Breakwater.Head	22 33.071 N 120 18.047 E	Fl (3) G 10s [1;1;1;1;1;5]	18.4	14.6	綠色四方形混凝土塔 Green square concrete tower 13.1	(fl 1, ec 1) x2, fl 1, ec 5 Racon (Y), #T508 114/9/15 港務公司接管
12012 P4620.43	高雄港第二港口北離岸堤燈杆 Kaohsiung Port, Second Entrance, Offshore Breakwater	22 33.015 N 120 16.375 E	Fl G 6s [1.5]	26.5	20	綠色混凝土圓塔 Green round concrete tower 20.0	fl 1.5 114/9/15 港務公司接管
12020 P4621	高雄港南防波堤燈杆 Kaohsiung Port, First Entrance, S Breakwater.Head	22 37.063 N 120 15.376 E	Fl R 6s [0.5]	14.7	11.6	紅色混凝土圓柱 Red round concrete column 13.7	fl 0.5 114/9/15 港務公司接管
12021 P4620	高雄港北防波堤燈杆 Kaohsiung Port, First Entrance, N Breakwater.Head	22 37.255 N 120 15.410 E	Iso G 4s	14.6	15.6	綠色混凝土圓柱 Green round concrete column 13.7	Racon (G), #T503 114/9/15 港務公司接管
13000 P4628	安平燈塔 Anping Lighthouse Anping, N of Entrance	22 59.445 N 120 8.818 E	Fl (3) W 15s [1.5;1.5;1.5;1.5; 1.5;7.5]	22.6	15.2	白色方形構架鐵塔 White metal framework tower 21.8	(fl 1.5, ec 1.5) x2, fl 1.5, ec 7.5 Vis 305°-145° (200°)
13001 P4630	國聖港燈塔 Guoshengkang Lighthouse Taiwan W Coast, Dingtoue Shan	23 6.043 N 120 2.160 E	Fl (2) W 15s [1.5;3.0;1.5;9.0]	34.2	16.6	黑白橫條紋構架鐵塔 White metal framework tower, black bands 32.7	另譯： Kuosheng Kan Lighthouse fl 1.5, ec 3, fl 1.5, ec 9 Vis 000°-193° (193°)
13010 P4629.23	安平港南外防波堤燈杆 Anping Harbour, S Outer Breakwater.Head	22 57.630 N 120 8.930 E	Iso R 3s	23.5	13.1	紅色八角形混凝土塔 Red 8-sided concrete tower 22.8	114/9/15 港務公司接管
13011 P4629.24	安平港北外防波堤燈杆 Anping Harbour, N Outer Breakwater.Head	22 57.756 N 120 8.852 E	Iso G 3s	24	16.8	綠色八角形混凝土塔 Green 8-sided concrete tower 22.6	114/9/15 港務公司接管

編號	名稱、位置	經緯度	燈質	燈高 (m)	公稱 光程 (M)	結構及高度(m)	附註 (補充資訊)
21000 P4658.4	塭港堆燈塔 Wengangdui Lighthouse Taiwan W Coast, Waisanding Sandbar	23 26.752 N 120 2.452 E	Fl W 4s [0.6]	17	11	紅白橫條紋構架鐵塔 White 4-sided framework tower, red bands 17	另譯： Wenkan Tui Lighthouse fl 0.6
22010 P4659.415	麥寮港南防波堤燈杆 Mailiao Port, S Breakwater. Head	23 46.787 N 120 9.662 E	Fl R 3s [1.0]	24.5	13.1	紅色八角形混凝土塔 Red 8-sided concrete tower 22.7	fl 1. Racon (N), #T510
22011 P4659.412	麥寮港西防波堤燈杆 Mailiao Port, W Breakwater	23 46.850 N 120 9.060 E	Fl G 3s [1.0]	24.7	8	綠色八角形混凝土塔 Green 8-sided concrete tower 22.4	fl 1. Racon (X), #T511
23000 P4659.5	芳苑燈塔 Fangyuan Lighthouse Wonggong Fishing Harbour	23 58.270 N 120 19.445 E	Iso W 10s	35.7	16.6	黑白直條紋八角形混凝土塔 White 8-sided concrete tower, black stripes 37.4	另譯： Fong-Yuan Lighthouse Racon (Q), #T507
31000 P4660.15	臺中港燈塔 Taichung Port Lighthouse Taichung Port, No.1 Wharf	24 17.282 N 120 31.393 E	Fl (3) W 30s [1.5;4.0;1.5;4.0; 1.5;17.5]	62	26.8	白色混凝土倉儲建築頂端 On roof of white concrete silo 62.6	另譯： Taichung Kan Lighthouse fl 1.5, ec 4, fl 1.5, ec 4, fl 1.5, ec 17.5 Temporarily extinguished (2024)
31010 P4660.6	臺中港南防波堤燈杆 Taichung Port, S Breakwater	24 17.410 N 120 30.037 E	Fl R 2s 2 F R	21 8.3	14 5	紅色混凝土圓塔 Red round concrete tower 19.9	2FR: Vis 078°-312° (234°) Racon (F), #T501 輔助燈在主燈垂直下方 12.7 公尺處，增強引導 進港用：紅定光，明弧 078°-312° 114/9/15 港務公司接管

編號	名稱、位置	經緯度	燈質	燈高 (m)	公稱 光程 (M)	結構及高度(m)	附註 (補充資訊)
31011 P4660.4	臺中港北防波堤燈杆 Taichung Port, N Breakwater	24 17.988 N 120 29.190 E	Fl G 3s [0.8]	21.9	17.5	綠色混凝土圓塔 Green round concrete tower 18.5	fl 0.8 Racon (M), #T509 114/9/15 港務公司接管
31012 P4660.8	臺中港南內防波堤燈杆 Taichung Port, S Inner Breakwater	24 17.107 N 120 30.714 E	Fl R 3s [0.5]	13.6	10	紅色混凝土圓塔 Red round concrete tower 10.8	fl 0.5 114/9/15 港務公司接管
31013 P4660.7	臺中港北內防波堤燈杆 Taichung Port, N Inner Breakwater	24 17.312 N 120 30.818 E	Fl G 3s [0.5]	13.5	12.3	綠色混凝土圓塔 Green round concrete tower 10.2	fl 0.5 114/9/15 港務公司接管
31014 P4660.92	臺中港淺水船渠防波堤燈杆 Taichung Port, Shallow Water Basin, E Breakwater.Head	24 17.293 N 120 30.903 E	Fl R 5s [0.4]	8.1	10.5	紅色混凝土圓柱 Red round concrete column 7.4	fl 0.4 114/9/15 港務公司接管
31015 P4660.93	臺中港工作船渠西防波堤燈杆 Taichung Port, Harbour Craft Basin, W Breakwater.Head	24 17.223 N 120 31.050 E	Fl G 4s [1.0]	8.3	8.4	綠色混凝土圓柱 Green round concrete column 7.1	fl 1. 114/9/15 港務公司接管
31016 P4660.64	臺中港漁港西外防波堤燈杆 Taichung Port, Fishing Harbour, W Outer Breakwater	24 17.487 N 120 30.628 E	Fl G 6s [0.4]	9.4	8.2	綠色混凝土圓柱 Green round concrete column 6.8	fl 0.4
31017 P4660.66	臺中港漁港西內防波堤燈杆 Taichung Port, Fishing Harbour, W Inner Breakwater	24 17.512 N 120 30.747 E	Fl G 4s [0.5]	10.3	8.1	綠色混凝土圓柱 Green round concrete column 6.8	fl 0.5
31018 P4660.2	臺中港北防沙堤燈杆 Taichung Port, N Groyne	24 18.763 N 120 31.195 E	Fl (3) R 10s [0.2;0.8;0.2;0.8; 0.5;7.5]	13.4	7.0	紅色混凝土圓柱 Red round concrete column 12.1	(fl 0.2, ec 0.8)x2, fl 0.5, ec 7.5 114/9/15 港務公司接管

編號	名稱、位置	經緯度	燈質	燈高 (m)	公稱 光程 (M)	結構及高度(m)	附註 (補充資訊)
41000 P4662	白沙岬燈塔 Baishajia Lighthouse Taiwan W Coast, Baisha Jia	25 2.478 N 121 4.576 E	Al Fl WR 20s [0.2;9.8;0.2;9.8]	36.6	W25.7 R22.6	白色圓形磚塔 White round brick tower 27.7	另譯： Paisha Chia Lighthouse W fl 0.2, ec 9.8, R fl 0.2, ec 9.8 WR 055°-235° (180°) Partially obscured 075°- 078° (3°)
42000 P4664	淡水港燈塔 Tamsui Port Lighthouse Tamsui Port, Entrance	25 10.627 N 121 25.227 E	LFl W 8s [2] Iso WRG 4s	35.2 33.2	16.6 W12.2 R9.1 G8.9	白色方形構架鐵塔 White square framework metal tower 32.7	另譯： Tanshui Kan Lighthouse fl 2 Dir Lt 111° W108°-114° (6°) R095.5°-108° (12.5°) G114°-125.5° (11.5°) 導燈之白色光弧為指示 進入淡水河航道。惟因 河床沙灘移動，航道時 有變遷，使用時應加注意
42001 P4670	富貴角燈塔 Fuguijiao Lighthouse Taiwan Island N Extremity, Fugui Jiao	25 17.893 N 121 32.195 E	Fl (2) W 15s [1;1;1;12] Horn 30s	31.4	26.8	黑白橫條紋八角形混凝土塔 White 8-sided concrete tower, black bands 14.3	另譯： Fukwei Chiao Lighthouse fl 1, ec 1, fl 1, ec 12 Vis 069°-272° (203°) bl 3 明弧 069°-272° 電霧號：670Hz 摩斯碼 U (鳴 3 秒;靜 27 秒)，音 程約 3 哩

編號	名稱、位置	經緯度	燈質	燈高 (m)	公稱 光程 (M)	結構及高度(m)	附註 (補充資訊)
42002 P4672	野柳燈杆 Yeliu Beacon Taiwan N Coast, Yeliu Peninsula, NE Peak	25 12.825 N 121 41.853 E	LFl W 10s [3]	99	16.6	白色混凝土圓柱架於支腳上 White concrete column on tripod 11.3	另譯： Yeh Liu Beacon fl 3
42010 P4663.3	臺北港南防波堤燈杆 Taipei Port, S Breakwater	25 9.000 N 121 21.662 E	Fl R 5s [1.0]	18.7	14.6	紅色混凝土圓塔 Red round concrete tower 16.8	fl 1 AIS: MMSI 416310205 114/9/15 港務公司接管
42011 P4662.4	臺北港北防波堤燈杆 Taipei Port, N Breakwater	25 9.308 N 121 21.515 E	Fl G 5s [1.0]	17.2	12.2	綠色混凝土圓塔 Green round concrete tower 15.9	fl 1 AIS: MMSI 416310201 Racon (T), #T513 114/9/15 港務公司接管
43000 P4690	彭佳嶼燈塔 Pengjia Islet Lighthouse Pengjia Islet, Summit	25 37.807 N 122 4.818 E	Fl W 15s	145.5	25.3	白色圓形磚塔 White round brick tower 26.2	另譯： Pengchia Yu Lighthouse Obscured by land 264°- 316° (52°) within 2M
43001 P4672.2	基隆島燈塔 Keelung Islet Lighthouse Keelung Port, Outside, Keelung Islet, Summit	25 11.565 N 121 47.218 E	Fl W 5s [0.5]	189.3	12.8	黑白直條紋八角形混凝土塔 White 8-sided concrete tower, black stripes 12.3	另譯： Chilung Tao Lighthouse fl 0.5
43002 P4674	基隆燈塔 Keelung Lighthouse Keelung Port, Entrance, Wan-jen tui Pi	25 9.325 N 121 44.864 E	Mo(A) W 7s [0.5;1.5;1.0;4.0]	42.0	16.0	白色圓形磚塔 White round brick tower 11.0	另譯： Chilung Lighthouse fl 0.5, ec 1.5, fl 1, ec 4 Vis 151°-347° (196°)
43010 P4675.5	基隆港東外防波堤燈杆 Keelung Port, E Outer Breakwater.Head	25 9.840 N 121 45.242 E	Fl G 4s [0.5]	22.5	14.2	綠色混凝土圓塔 Green round concrete tower 17.5	fl 0.5 Racon (C), #T502 114/9/15 港務公司接管

編號	名稱、位置	經緯度	燈質	燈高 (m)	公稱 光程 (M)	結構及高度(m)	附註(補充資訊)
43011 P4675	基隆港東防波堤燈杆 Keelung Port, E Breakwater.Head	25 9.563 N 121 45.316 E	Fl G 3s [0.6]	15	9.5	綠色八角形混凝土柱 Green 8-sided concrete column 10.4	fl 0.6 114/9/15 港務公司接管
43012 P4676	基隆港西防波堤燈杆 Keelung Port, W Breakwater.Head	25 9.507 N 121 45.153 E	Fl R 3s [0.6]	16.5	8.2	紅色八角形混凝土柱 Red 8-sided concrete column 10.7	fl 0.6 114/9/15 港務公司接管
43013 P4676.6	基隆港東內堤燈杆 Keelung Port, E Inner Breakwater.Head	25 9.373 N 121 45.415 E	Fl G 6s [0.5]	10	8.1	綠色混凝土圓柱 Green round concrete column 6.8	fl 0.5 114/9/15 港務公司接管
43014 P4677	基隆港西內堤燈杆 Keelung Port, W Inner Breakwater.Head	25 9.312 N 121 45.163 E	F R	29.9	8.1	藍色混凝土紅頂傘狀圓塔 Blue round concrete tower, broad top, red roof 25.9	光華塔 114/9/15 港務公司接管
43015 P4678	八尺門燈杆 Keelung Port, Bachimen, Entrance. N side	25 9.086 N 121 45.761 E	F G	8.3	8.7	綠色混凝土圓柱 Green round concrete column 6.8	
43016 P4679	安瀾燈杆 Keelung Port, Anlan Breakwater.Head	25 8.757 N 121 45.431 E	Fl G 2s [0.6]	10.5	8.0	綠色混凝土圓柱 Green round concrete column 6.6	fl 0.6 114/9/15 港務公司接管
43017 P4683	八尺門貯木池燈杆 Keelung Port, Bachimen.Log Basin	25 9.367 N 121 46.467 E	Iso G 4s	11.0	5.0	綠色混凝土圓柱 Green round concrete column 6.3	
44000 P4693	鼻頭角燈塔 Bitoujiao Lighthouse Taiwan N Coast, Bitou Jiao	25 7.724 N 121 55.412 E	Oc W 11s [5]	65.3	16.6	白色混凝土圓塔 White round concrete tower 12.3	另譯： Pitou Chiao Lighthouse ec 5 Vis 090°-325° (235°) 明弧 090°-325°

編號	名稱、位置	經緯度	燈質	燈高 (m)	公稱 光程 (M)	結構及高度(m)	附註 (補充資訊)
44001 P4694	三貂角燈塔 Sandiaojiao Lighthouse Taiwan NE coast, Sandiao Jiao	25 0.453 N 122 0.120 E	Fl(2) WR 28s [4;3;4;17]	100.6	W24.5 R20.0	白色混凝土圓塔 White round concrete tower 16.5	另譯： Santiao Chiao Lighthouse fl 4, ec 3, fl 4, ec 17 R 011°-021° (10°), W 021°-011° (350°)
51000 P4700	蘇澳燈塔 Suao Lighthouse Taiwan East Coast, Suao Port, Pei-fong-ao	24 35.993 N 121 53.087 E	Fl WR 7s [1.0]	56.1	W16.0 R12.0	白色方形混凝土塔 White square concrete tower 7.9	fl 1 W164°-210° (46°), R210°-240° (30°), W240°-268° (28°), R268°-303° (35°), W303°-073° (130°) Racon (G), #T505
51010 P4700.5	蘇澳港北防波堤燈杆 Suao Port, N Breakwater.Head	24 35.728 N 121 52.918 E	Q(2) R 5s	18.2	10.3	紅色混凝土圓塔 Red round concrete tower 15.5	fl 0.5, ec 0.5, fl 0.5, ec 3.5 114/9/15 港務公司接管
51011 P4700.6	蘇澳港南防波堤燈杆 Suao Port, S Breakwater.Head	24 35.590 N 121 52.850 E	Q(2) G 5s	18.1	11.3	綠色混凝土圓塔 Green round concrete tower 15.5	fl 0.5, ec 0.5, fl 0.5, ec 3.5 114/9/15 港務公司接管
51012 P4702	蘇澳港導向燈 Suao Port Directional Light	24 36.267 N 121 51.372 E	Oc WRG 3s [1]	73.2	R9.1 W12.2 G8.9	白色構架鐵塔 White metal framework tower 5.8	ec 1 Oc R284°-292° (8°), Oc W292°-295° (3°), Oc G295°-309° (14°) 114/9/15 港務公司接管
51013 P4701.15	蘇澳港北內防波堤燈杆 Suao Port, Inner N Mole.Elbow	24 35.807 N 121 52.405 E	Oc R 5s [2]	20.5	8.8	紅色八角形混凝土塔 Red 8-sided concrete tower 16.0	ec 2 114/9/15 港務公司接管

編號	名稱、位置	經緯度	燈質	燈高 (m)	公稱 光程 (M)	結構及高度(m)	附註 (補充資訊)
51014 P4702.8	蘇澳港碎波堤燈杆 Suao Port, Breakwater. N End	24 35.822 N 121 52.085 E	Fl G 5s [1.0]	11.3	10.6	綠色混凝土圓柱 Green round concrete column 9.0	fl 1 114/9/15 港務公司接管
51015 P4703.9	南方澳東導流堤燈杆 Suao Port, Nanfang'ao Training Wall. E side	24 35.095 N 121 52.184 E	F G	6.2	7.4	綠色混凝土圓柱 Green round concrete column 5.0	
52000 P4705	奇萊鼻燈塔 Chilai Pi Lighthouse Taiwan East Coast, Chilai Pi, N of Hualien Port	24 0.957 N 121 38.633 E	Iso W 6s	33.4	16.6	白色五角形混凝土塔 White 5-sided concrete tower 13.4	Vis 150°-024° (234°) 明弧 150°-024°
52001 P4706	花蓮港燈塔 Hualien Port Lighthouse Taiwan East Coast, Hualien Port City	23 58.485 N 121 36.813 E	Fl(3) G 12s [1;1;1;1;1;7]	45.1	9.8	白色方形構架鐵塔 White square metal framework tower 28.4	另譯： Hualien Kan Lighthouse (fl 1, ec 1) x 2, fl 1, ec 7. Vis 232°-019° (147°) 明弧 232°-019°
52010 P4708	花蓮港前導燈 Hualien Port, Ldg Lts.Front	23 59.727 N 121 38.287 E	F G	15.4	8.1	綠色方形混凝土柱，附紅色 正三角形頂標 Red △ on green square concrete column 12.0	023.5° Ldg Lts 明弧：除被陸地建物遮 蔽部份外其餘皆見燈 光。
52011 P4708.1	花蓮港後導燈 Hualien Port, Ldg Lts.Rear	24 0.030 N 121 38.428 E	F R	24.4	8.1	紅色方形混凝土柱，附白色 倒三角形頂標 White ▽ on red square concrete column 20.7	兩燈對齊時標示進港中 央航道 114/9/15 港務公司接管
52012 P4709.1	花蓮港東防波堤燈杆 Hualien Port, E Breakwater.Head	23 58.177 N 121 37.678 E	Fl R 3s [0.5]	28.8	10.6	紅色混凝土圓塔 Red round concrete tower 22.8	fl 0.5 114/9/15 港務公司接管

編號	名稱、位置	經緯度	燈質	燈高 (m)	公稱 光程 (M)	結構及高度(m)	附註 (補充資訊)
52013 P4709	花蓮港東防波堤突堤燈杆 Hualien Port, E Pier Breakwater	23 58.322 N 121 37.752 E	Fl R 3s [0.5]	10.6	8.1	紅色混凝土圓柱 Red round concrete column 8.8	fl 0.5 114/9/15 港務公司接管
52014 P4709.3	花蓮港西防波堤突堤燈杆 Hualien Port, W Breakwater.Head	23 58.407 N 121 37.600 E	Fl G 3s [0.5]	17.5	12.5	綠色混凝土圓柱 Green round concrete column 10.9	fl 0.5 Racon (D), #T504 114/9/15 港務公司接管
53000 P4714	三仙台燈杆 Taiwan East Coast, Sanxiantai	23 7.557 N 121 25.285 E	Fl W 6s [0.6]	61.5	9.0	白色方形混凝土柱 White square concrete column 7.0	fl 0.6 Vis W137°-039° (262°) 明弧 137°-039° 其餘角度被陸地遮蔽
53001 P4716	新港燈塔 Xingang Lighthouse Xingang Fishing Harbour, E Breakwater.Elbow	23 5.777 N 121 22.835 E	Fl(2) W 6s [1;1;1;3]	11.6	12.5	白色混凝土圓塔 White round concrete tower 9.8	另譯： Hsinkan Lighthouse fl 1, ec 1, fl 1, ec 3
53002 P4724	綠島燈塔 Ludao Lighthouse Ludao Island, Bitou Jiao	22 40.593 N 121 27.988 E	Fl(2) W 20s [1;4;1;14]	48.2	25.7	白色混凝土圓塔 White round concrete tower 33.3	另譯： Lu Tao Lighthouse fl 1, ec 4, fl 1, ec 14. Partially obscured by island. 部份角度被島嶼遮蔽
53003 P4725	蘭嶼燈塔 Lanyu Lighthouse Lanyu, NW Peak	22 4.855 N 121 30.182 E	Fl(4) W 24s [0.3;3.7;0.3;3.7; 0.3;3.7;0.3;11.7]	216.5	26.1	白色混凝土圓塔 White round concrete tower 14.8	另譯： Lan Yu Lighthouse (fl 0.3, ec 3.7)x3, fl 0.3, ec 11.7 Partially obscured by island. 部份角度被島嶼遮蔽

編號	名稱、位置	經緯度	燈質	燈高 (m)	公稱 光程 (M)	結構及高度(m)	附註(補充資訊)
61001 P4640	東吉嶼燈塔 Dongji Islet Lighthouse Penghu Islands, Dongji Islet	23 15.680 N 119 40.165 E	LFl W 12s [2]	67.1	21.5	黑白橫條紋混凝土圓塔 White round concrete tower, black bands 24.4	另譯： Tungchi Yu Lighthouse fl 2
61002 P4642	七美嶼燈塔 Qimei Yu Lighthouse Penghu Islands, Qimei Islet	23 11.405 N 119 25.687 E	Fl(2) W 10s [0.5;1.0;0.5;8.0]	40.8	11.3	白色混凝土圓塔 White round concrete tower 8.3	另譯： Chimei Yu Lighthouse fl 0.5, ec 1, fl 0.5, ec 8. Vis W228°-158° (290°) 明弧 228°-158°
61003 P4646	花嶼燈塔 Huayu Lighthouse Penghu Islands, Hua Islet. W	23 24.160 N 119 18.987 E	Fl W 5s [0.5]	64.6	10.3	白色混凝土圓塔 White round concrete tower 12.5	fl 0.5
61004 P4652	漁翁島燈塔 Yuweng Islet Lighthouse Penghu Islands, Xiyu.SW	23 33.753 N 119 28.147 E	LFl(2) W 30s [1;7;1;21] Horn 30s	60.7	25.1	白色圓形鐵塔 White round metal tower 11.0	另譯： Yuweng Tao Lighthouse fl 1, ec 7, fl 1, ec 21 bl 3 電霧號：670Hz，摩斯 碼 U (鳴 3 秒;靜 27 秒)，音程約 2 溼
61005 P4658	目斗嶼燈塔 Mudou Islet Lighthouse Penghu Islands, Mudou Islet	23 47.192 N 119 36.028 E	Fl W 20s [1.2]	49.0	26.8	黑白橫條紋圓形鐵塔 White round metal tower, black bands 39.9	另譯： Matou Yu Lighthouse fl 1.2
61006 P4650	查母嶼燈塔 Chamuyu Lighthouse Penghu Islands, Chamu Islet	23 32.116 N 119 43.506 E	Fl W 6s [0.4]	24.7	9.0	黑白直條紋八角形磚塔 White 8-sided brick tower, black stripes 16.8	另譯： Chamu Yu Lighthouse fl 0.4

編號	名稱、位置	經緯度	燈質	燈高 (m)	公稱 光程 (M)	結構及高度(m)	附註 (補充資訊)
61007 P4651	浮塭燈杆 Penghu Islands, Penghu Harbour, Fuwen	23 32.393 N 119 31.458 E	Fl W 4s [0.5]	13.7	9.0	紅色混凝土圓塔 Red round concrete tower 12.8	fl 0.5 Racon (D), #T512
61008 P4654	海墘岩燈杆 Penghu Islands, Penghu Harbour, Haiqianyan	23 34.840 N 119 32.434 E	Fl W 6s [0.6]	8.8	6.2	白色鋼架 White metal framework tower 7.6	fl 0.6
70000 F2823.5	太平島燈塔 Taiping Island Lighthouse Taiping Island (Itu Aba Island)	10 22.493 N 114 21.798 E	Fl(3) W 10s [1;1;1;1;5]	13.8	10	白色混凝土塔 White concrete tower 12.7	(fl 1, ec 1)x2, fl 1, ec 5
70001 P3606	東椀島燈塔 Dongding Island Lighthouse Dongding Island, Summit	24 9.712 N 118 14.022 E	Fl W 10s [1.0]	69.2	11.3	黑色圓形磚塔 Black round brick tower 19.2	另譯： Tungting Tao Lighthouse fl 1 Vis 180°-000° (180°) 明弧 180°-000°
70002 P3620	北椀島燈塔 Beiding Island Lighthouse Beiding Island, Summit	24 25.619 N 118 30.308 E	Fl(2) W 10s [0.5;1.0;0.5;8]	36.3	11.3	白色圓形磚塔 White round brick tower 17.5	另譯： Peiting Tao Lighthouse fl 0.5, ec 1, fl 0.5, ec 8
70003 P3628	烏坵嶼燈塔 Wuqiu Islet Lighthouse Wuqiu Islet, Summit	24 59.520 N 119 27.182 E	Fl W 5s [0.5]	88.6	11.7	黑色圓形石塔 Black round stone tower 17.9	另譯： Wuchiu Yu Lighthouse fl 0.5
70004 P3634	東莒島燈塔 Dongju Island Lighthouse Dongju Island, NE extremity	25 58.060 N 119 59.145 E	Fl(1+2) W 20s [1;8;1;1;1;8]	78.3	16.7	白色圓形石塔 White round stone tower 19.5	另譯： Tungchu Tao Lighthouse fl 1, ec 8, fl 1, ec 1, fl 1, ec 8 Vis 150°-000° (210°) 明弧 150°-000°

編號	名稱、位置	經緯度	燈質	燈高 (m)	公稱 光程 (M)	結構及高度(m)	附註 (補充資訊)
70005 P3644	東引島燈塔 Dongyin Island Lighthouse Dongyin Island, E Slope	26 21.947 N 120 30.633 E	Fl(2) W 14s [1;4;1;8]	97.8	11.3	白色圓形磚塔 White round brick tower 14.2	另譯： Tungyin Tao Lighthouse fl 1, ec 4, fl 1, ec 8 Vis 270°-060° (150°) 明弧 270°-060°

伍、雷達標杆列表 (List of Radar Transponder Beacons)

編號	雷達標杆名稱	結構位置	位置經緯度	射程 (M)	波長 (cm)	回復信號摩斯碼	掃頻週期(s)	附註
T501	臺中港雷達標杆	臺中港南防波堤 Taichung Port, S Breakwater.Head	24 17.410 N 120 30.037 E	15	3 & 10	F (• • — •)	75	
T502	基隆雷達標杆	基隆港東外防波堤 Keelung Port, E Outer Breakwater	25 9.840 N 121 45.242 E	15	3 & 10	C (— • — •)	60	
T503	高雄雷達標杆	高雄港一港口北防波堤 Kaohsiung Port, First Entrance, N Breakwater.Head	22 37.255 N 120 15.410 E	15	3 & 10	G (— — •)	70	
T504	花蓮港雷達標杆	花蓮港西防波堤突堤 Hualien Port, W Breakwater.Head	23 58.407 N 121 37.600 E	15	3 & 10	D (— • •)	60	
T505	蘇澳雷達標杆	蘇澳燈塔 Suao Lighthouse	24 35.993 N 121 53.087 E	15	3 & 10	G (— — •)	75	

編號	雷達標杆名稱	結構位置	位置經緯度	射程 (M)	波長 (cm)	回復信號摩斯碼	掃頻週期(s)	附註
T507	芳苑雷達標杆	芳苑燈塔 Fangyuan Lighthouse	23 58.270 N 120 19.445 E	15	3 & 10	Q (— — • —)	75	
T508	高雄港第二港口北防波堤雷達標杆	高雄港第二港口北防波堤 Kaohsiung Port, Second Entrance, N Breakwater.Head	22 33.071 N 120 18.047 E	15	3 & 10	Y (— • — —)	60	
T509	臺中港北防波堤雷達標杆	臺中港北防波堤 Taichung Port, N Breakwater.Head	24 17.988 N 120 29.190 E	15	3 & 10	M (— —)	75	
T510	麥寮港南防波堤雷達標杆	麥寮港南防波堤 Mailiao Port, S Breakwater. Head	23 46.787 N 120 9.662 E	15	3 & 10	N (— •)	60	
T511	麥寮港西防波堤雷達標杆	麥寮港西防波堤 Mailiao Port, W Breakwater	23 46.850 N 120 9.060 E	15	3 & 10	X (— • • —)	60	
T512	浮塹雷達標杆	浮塹燈杆 Penghu Harbour, Fuwen	23 32.393 N 119 31.458 E	15	3 & 10	D (— • •)	60	
T513	臺北港北防波堤雷達標杆	臺北港北防波堤 Taipei Port, N Breakwater	25 9.308 N 121 21.515 E	15	3 & 10	T (—)	60	

編號	雷達標杆名稱	結構位置	位置經緯度	射程 (M)	波長 (cm)	回復信號摩斯碼	掃頻週期(s)	附註
T515	高美燈塔雷達標杆	高美燈塔 Kaomei Lighthouse	24 18.757 N 120 33.070 E	15	3 & 10	K (— • —)	60	

附錄一、燈標位置名稱索引 (Index - Light Location Name)

Name - Location	本國編號	Int. No.
Anping Harbour, N Outer Breakwater.Head	13011	P4629.24
Anping Harbour, S Outer Breakwater.Head	13010	P4629.23
Anping Lighthouse, Anping, N of Entrance	13000	P4628
Baishajia Lighthouse	41000	P4662
Beiding Island Lighthouse, Beiding Island	70002	P3620
Bitoujiao Lighthouse	44000	P4693
Chamuyu Lighthouse, Penghu Islands, Chamu Islet	61006	P4650
Chilai Pi Lighthouse	52000	P4705
Dongding Island Lighthouse, Dongding Island	70001	P3606
Dongji Islet Lighthouse, Penghu Islands, Dongji Islet	61001	P4640
Dongju Island Lighthouse, Dongju Island	70004	P3634
Dongyin Island Lighthouse, Dongyin Island	70005	P3644
Eluanbi, Southern extremity of Taiwan Island	11000	P4602
Fangyuan Lighthouse, Wanggong Fishing Harbour	23000	P4659.5

Name - Location	本國編號	Int. No.
Fuguijiao Lighthouse	42001	P4670
Fuwen Beacon, Penghu Islands, Penghu Harbour, Fuwen	61007	P4651
Guoshengkang Lighthouse, Dingtoue Shan	13001	P4630
Haiqianyan Beacon, Penghu Islands, Penghu Harbour, Haiqianyan	61008	P4654
Hualien Port Lighthouse	52001	P4706
Hualien Port, E Breakwater.Head	52012	P4709.1
Hualien Port, E Pier Breakwater	52013	P4709
Hualien Port, Leading Lights.Front	52010	P4708
Hualien Port, Leading Lights.Rear	52011	P4708.1
Hualien Port, W Breakwater.Head	52014	P4709.3
Huayu Lighthouse, Penghu Islands, Hua Islet. W	61003	P4646
Kaohsiung Port, Chihou Shan	12000	P4618
Kaohsiung Port, First Entrance, N Breakwater.Head	12021	P4620

Name - Location	本國編號	Int. No.
Kaohsiung Port, First Entrance, S Breakwater.Head	12020	P4621
Kaohsiung Port, Second Entrance, N Breakwater.Head	12011	P4624.4
Kaohsiung Port, Second Entrance, Offshore Breakwater	12012	P4620.43
Kaohsiung Port, Second Entrance, S Breakwater.Head	12010	P4624.42
Keelung Islet Lighthouse	43001	P4672.2
Keelung Lighthouse, Keelung Port, Wan-jen-tui Pi	43002	P4674
Keelung Port, Anlan Breakwater.Head	43016	P4679
Keelung Port, Bachimen, Entrance. N side	43015	P4678
Keelung Port, Bachimen.Log Pond	43017	P4683
Keelung Port, E Breakwater.Head	43011	P4675
Keelung Port, E Inner Breakwater.Head	43013	P4676.6
Keelung Port, E Outer Breakwater.Head	43010	P4675.5
Keelung Port, W Breakwater.Head	43012	P4676
Keelung Port, W Inner Breakwater.Head	43014	P4677
Lanyu Lighthouse, Lanyu, NW Peak	53003	P4725
Liuqiu Islet, SE Peak	11001	P4612
Ludao Lighthouse, Ludao Island, Bitou Jiao	53002	P4724

Name - Location	本國編號	Int. No.
Mailiao Port, S Breakwater. Head	22010	P4659.415
Mailiao Port, W Breakwater	22011	P4659.412
Mudou Islet Lighthouse, Penghu Islands, Mudou Islet	61005	P4658
Pengjia Islet Lighthouse	43000	P4690
Qimeiyu Lighthouse, Penghu Islands, Qimei Islet	61002	P4642
Sandiaoqiao Lighthouse	44001	P4694
Sanxiantai Beacon	53000	P4714
Suao Lighthouse, Suao Port, Bei Jiao	51000	P4700
Suao Port Directional Light	51012	P4702
Suao Port, Breakwater. N End	51014	P4702.8
Suao Port, Inner N Mole.Elbow	51013	P4701.15
Suao Port, N Breakwater.Head	51010	P4700.5
Suao Port, Nanfang'ao Training Wall. E side	51015	P4703.9
Suao Port, S Breakwater.Head	51011	P4700.6
Taichung Port Lighthouse, Taichung Port, No 1 Wharf	31000	P4660.15
Taichung Port, Fishing Harbour, W Inner Breakwater	31017	P4660.66
Taichung Port, Fishing Harbour, W Outer Breakwater	31016	P4660.64

Name - Location	本國編號	Int. No.
Taichung Port, Harbour Craft Basin, W Breakwater.Head	31015	P4660.93
Taichung Port, N Breakwater	31011	P4660.4
Taichung Port, N Groyne	31018	P4660.2
Taichung Port, N Inner Breakwater	31013	P4660.7
Taichung Port, S Breakwater	31010	P4660.6
Taichung Port, S Inner Breakwater	31012	P4660.8
Taichung Port, Shallow Water Basin, E Breakwater.Head	31014	P4660.92
Taipei Port, N Breakwater	42011	P4662.4
Taipei Port, S Breakwater	42010	P4663.3
Taiping Island Lighthouse, Itu Aba Island (Taiping Island)	70000	F2823.5
Tamsui Port Lighthouse, Tamsui Port Entrance	42000	P4664
Wengangdui Lighthouse, Waisanding Sandbar.	21000	P4658.4
Wuqiu Islet Lighthouse, Wuqiu Islet	70003	P3628
Xingang Lighthouse, Xingang Fishing Harbour, E Breakwater.Elbow	53001	P4716
Yeliu Beacon	42002	P4672
Yuweng Islet Lighthouse, Penghu Islands, Xiyu.SW	61004	P4652

附錄二、燈表編號交叉對照表 (Cross Reference - Light No.)

Int. No.	本國編號
P3606	70001
P3620	70002
P3628	70003
P3634	70004
P3644	70005
P4602	11000
P4612	11001
P4618	12000
P4620	12021
P4620.43	12012
P4621	12020
P4624.4	12011
P4624.42	12010
P4628	13000

Int. No.	本國編號
P4629.23	13010
P4629.24	13011
P4630	13001
P4640	61001
P4642	61002
P4646	61003
P4650	61006
P4651	61007
P4652	61004
P4654	61008
P4658	61005
P4658.4	21000
P4659.412	22011
P4659.415	22010

Int. No.	本國編號
P4659.5	23000
P4660.15	31000
P4660.2	31018
P4660.4	31011
P4660.6	31010
P4660.64	31016
P4660.66	31017
P4660.7	31013
P4660.8	31012
P4660.92	31014
P4660.93	31015
P4662	41000
P4662.4	42011
P4663.3	42010

Int. No.	本國編號
P4664	42000
P4670	42001
P4672	42002
P4672.2	43001
P4674	43002
P4675	43011
P4675.5	43010
P4676	43012
P4676.6	43013
P4677	43014
P4678	43015
P4679	43016
P4683	43017
P4690	43000

Int. No.	本國編號
P4693	44000
P4694	44001
P4700	51000
P4700.5	51010
P4700.6	51011
P4701.15	51013
P4702	51012
P4702.8	51014
P4703.9	51015
P4705	52000
P4706	52001
P4708	52010
P4708.1	52011
P4709	52013

Int. No.	本國編號
P4709.1	52012
P4709.3	52014
P4714	53000
P4716	53001
P4724	53002
P4725	53003
F2823.5	70000



燈塔及助航設施表 114 年版

委託單位：交通部航港局

機關地址：臺北市大安區和平東路 3 段 1 巷 1 號

聯絡電話：(02)8978-2900

受託單位：國立臺灣海洋大學

出版單位：交通部航港局

執行單位：國立臺灣海洋大學

編輯：張淑淨

通訊地址：基隆市中正區北寧路 2 號

聯絡電話：(02)24622192

出版日期：2025.12

版次第一版

售價：新臺幣 150 元（紙本書）

ISBN：9789865317317

GPN：1011401582

ISBN 9789865317317



9 789865 317317