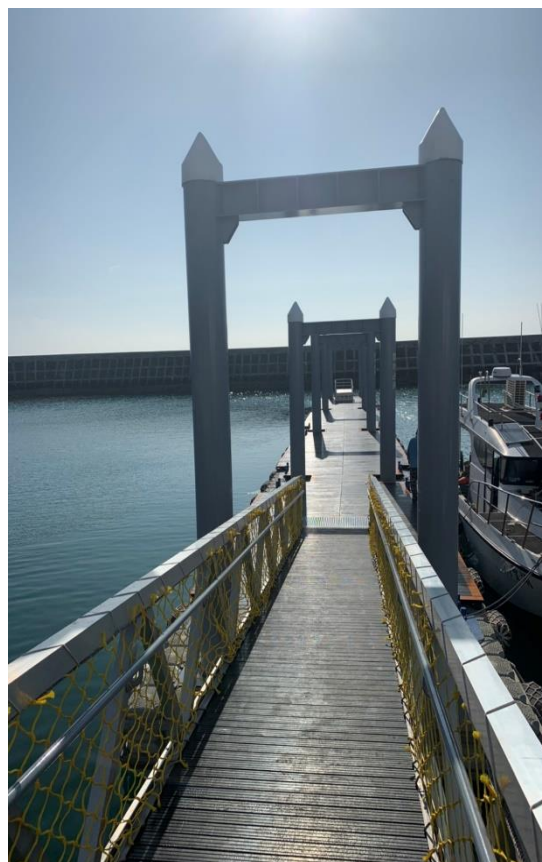




交通部航港局
Maritime and Port Bureau, MOTC

性別平等深耕獎書面報告

海想妳更好~ 打造通用無障礙海運環境



112 年 2 月

目錄

壹、性平航站與性別平等之關聯性.....	1
貳、將性別觀點融入通用無障礙海運環境改善策略	3
一、設立通用無障礙海運環境之目標.....	3
二、推動小組成員多元化，採行不同性別及族群觀點.....	4
三、積極推動修法，以符合 CEDAW 消除歧視精神	4
四、性別平等從內部員工做起.....	5
五、改善性平海運環境及其所對應之 CEDAW 條文	6
參、近五年之推動及投入情形	8
一、為妳逐一條藍坦大道	8
(一)用心服務，親子輕鬆出遊-旅運場站.....	8
(二)自由行走，不再擔心害怕-岸接設施.....	10
(三)通行無阻，改善軟硬體設施-船舶設施.....	15
二、表揚女性友善航商.....	16
(一)客船(圖 12-15).....	16
(二)載客小船(圖 16-18)	18
三、運用多元方式，培訓員工於業務中融入性別觀點.....	20
(一)依業務屬性規劃性別意識培力課程.....	20
(二)辦理船舶專業課程納入性別平等觀點.....	23
(三)性平相關專案提報性平小組會議討論，使各項推動措施更臻完善.....	23
四、依性別需求優化海運搭乘環境	24
五、資訊全都露! 大伙瓏ㄟ通!	27
(一)公開揭露客船無障礙資訊	27
(二)新增手語暨中、英文字幕版搭乘安全須知影片	28
(三)精進客船服務輪椅旅客教學影片	28
(四)輕鬆出遊去!海、陸運交通資訊幫你整理好.....	29
肆、影響程度(具體績效)-人民有感故事或案例.....	30
一、民眾正面肯定	30
(一)旅運場站(旅運中心)	31
(二)岸接設施(銜接船舶與碼頭間之設施).....	34
(三)船舶設備	34

二、看見女性需求	38
三、人民有感之故事-老船長的撒隆巴斯.....	39
伍、結語	41

圖目錄

圖 1. 澎湖東嶼坪碼頭輪椅旅客上下船須多人合力搬運.....	1
圖 2. 水密門檻且艙門過窄通行困難.....	1
圖 3. 從 CEDAW 談職場性別平權專演講.....	1
圖 4. 基隆港運中心親子廁所.....	1
圖 5. 布袋旅客服務中心親子廁所.....	1
圖 6. 布袋商港旅客服務中心親子候船區.....	1
圖 7. 琉球新船運服務中心親子候船區.....	1
圖 8. 布袋商港親子專用停車位.....	1
圖 9. 布袋商港旅客中心友善櫃台.....	1
圖 10. 臺馬之星友善客艙.....	1
圖 11. 臺馬之星座艙改建設置哺集乳室.....	1
圖 12. 金廈海運股份有限公司-女性董(理)監事達 1/3 以上性別比率.....	1
圖 13. 金廈海運股份有限公司-員工 34 名，女生 13 名，女主管 5 名，任一性別人數均達 1/3.....	17
圖 14. 長億海運股份有限公司-女性福利措施(哺乳室).....	18
圖 15. 南海之星 2 號-女性乘客或船員設置相關船舶之專用設備及其屬具(衛生設備).....	1
圖 16. 台航 3 號-哺乳室及內部設備.....	19
圖 17. 南北海運股份有限公司-發放婦女節禮金.....	1
圖 18. 南北海運股份有限公司-僱用女性人數佔公司比例超過 1/3.....	20
圖 19. 一般人員 CEDAW 教育訓練.....	22
圖 20. 主管人員 CEDAW 教育訓練.....	22
圖 21. 第一線業務人員 CEDAW 教育訓練.....	23
圖 22. 威爾森通運股份有限公司-失智症教育訓練情形.....	1
圖 23. 浯江渡輪有限公司-失智症教育訓練簽到.....	1
圖 24. 百麗航運股份有限公司-失智症教育訓練紀錄及於客艙內張貼提醒協助資訊.....	1
圖 25. 帆利航運有限公司-失智症教育訓練紀錄.....	16
圖 26. 布澎線雲豹輪無障礙資訊揭露網頁.....	17
圖 27. 影片搭配手語老師同步翻譯畫面.....	1
圖 28. 影片詳細介紹應注意事項畫面.....	1

圖 29. 海運無障礙專區網頁中澎湖旅客服務中心場站資訊.....	1
圖 30. 海運環境性別友善滿意度調查結果.....	30
圖 31. 旅客對旅運場站-「親子及無障礙廁所」滿意度調查結果.....	32
圖 32. 旅客對旅運場站-「哺集乳室」滿意度調查結果.....	32
圖 33. 旅客對旅運場站-「服務櫃台」滿意度調查結果.....	33
圖 34. 旅客對旅運場站-「無障礙電梯」滿意度調查結果.....	33
圖 35. 旅客對「旅運場站」整體滿意度調查結果.....	34
圖 36. 旅客對「岸接設施」整體滿意度調查結果.....	34
圖 37. 旅客對船舶設備-「登船動線」滿意度調查結果.....	35
圖 38. 旅客對船舶設備-「親子床位」滿意度調查結果.....	1
圖 39. 旅客對船舶設備-「無障礙客艙」滿意度調查結果.....	1
圖 40. 旅客對船舶設備-「哺集乳室」滿意度調查結果.....	1
圖 41. 旅客對船舶設備-「電梯」滿意度調查結果.....	1
圖 42. 旅客對「船舶設備」整體滿意度調查結果.....	1
圖 43. 港口進出人數女男統計趨勢圖.....	1

壹、性平航站與性別平等之關聯性

臺灣是海島國家，四周環海，陸地與海洋的連結十分密切，本島與離島以及離島與離島之間居民及旅客往返、醫療就醫、民生物資等疏運必須透過海運或空運完成，尤其離島與離島間因地理條件限制，無法像臺灣其他縣市，可透過公路串聯起來，海上交通船是唯一運輸工具。

根據內政部統計數據顯示，110 年國人女性平均壽命 84.25 歲，高於男性平均壽命 77.67 歲。而離島地區截至 111 年 12 月底，澎湖及小琉球 65 歲以上高齡人口占該地區總人口數約 18%，且 65 歲以上高齡女性比例較高(約 53%)。

身心障礙者、年長者及幼兒主要照顧者多為女性擔任，依行政院性別圖像統計數據顯示，近年來長期照顧服務人力以女性占 8 成以上。因此為維持日常生活所需，陪同身心障礙者外出就醫、返鄉、採買或旅遊任務，亦大多是由女性照顧者陪同，如讓女性照顧者認為陪同身心障礙者外出不方便或不安全，對於女性照顧者會產生壓力，將間接使照顧者及身障者關在家中，產生走不出門問題，對於她們的生活、休閒及社會參與都受到影響。如果能讓她們安心、自由的帶著身心障礙者一同出門，不僅能讓身心障礙者外出享有正常的社會參與和社交生活，也可以讓照顧者有機會透透氣，紓解照顧壓力，將能整體提升照顧者與被照顧者的生活品質。

考量女性較偏好搭乘公共運輸工具，海運交通身為公共運輸的一環，亦應責無旁貸，積極提升海運無障礙環境，提供安全的船舶及岸接設施服務，

降低搭乘時不便性，都將能為奉獻自己照顧他人的女性照顧者、孕婦孩童、弱勢族群及高齡者提供與他人同等地自由行動權利。故提供安全便利的船舶及岸接設施服務，可消除不同性別、年齡及族群服務差異，實為落實性別平等。

航港局身為海運交通主管機關深感責任重大，為改善偏鄉簡陋的海運交通設施，落實交通平權，保障偏鄉居民行的權利，本局以「人本交通」為精神，「通用設計」為理念，積極導入性別與人權意識觀念上之平等，啟動一系列海運友善通用無障礙環境推動計畫，翻轉離島刻板的海運交通環境，打造適合女性、孕婦、孩童、弱勢族群及高齡者等族群的通用無障礙海運環境，使旅客皆能公平、自由地使用海運設施，達成「航港有愛、海運無礙」目標。

貳、將性別觀點融入通用無障礙海運環境改善策略

離島及偏鄉地區地處偏鄉且經費籌措不易，客船及岸接設施大多簡陋，部分地區更因為潮差因素使船舶與碼頭間出現高低落差，輪椅旅客上下船必須以人力搬運，險象環生，與都市地區相較呈現出極大的城鄉差距(圖 1)。



圖 1. 澎湖東嶼坪碼頭輪椅旅客上下船須多人合力搬運



圖 2. 水密門檻且艙門過窄通行困難

此外亦發現大眾運輸船舶通行產生如進出艙門需跨越水密門檻、艙門與通道太窄(圖 2)等通行障礙，對於女性(如懷孕、穿高跟鞋或推娃娃車)、孩童、弱勢族群及高齡者不甚友善，忽略婦女權益及身障者需求。

航港局性別觀點融入通用無障礙海運環境改善策略做法說明如下：

一、設立通用無障礙海運環境之目標

航港局通用無障礙海運環境之主要目標包括通行安全、設施友善與落實性別平等：

1.通行安全：建構安全無懼之通行環境，消除潛在對性別的威脅或不

利影響，例如規劃堅固耐用鋁合金屬引橋及斜坡道、並包含扶手、兩側護緣、地面防滑鋪面、可解決高低落差等設施。

2.設施友善：旅運設施應符合不同性別、年齡及族群使用之便利，使所有人均能自由使用。如岸接設施通行具連續性、通行寬度及坡度符合女性及弱勢族群特殊需求。

3.落實性別平等：積極消除通行障礙，以提升海運服務品質，提供不同性別、年齡層及族群更安全及便利海運服務，落實性別平等與人權保障，建構安全友善之人本交通網，提供公平正義的交通環境。

二、推動小組成員多元化，採行不同性別及族群觀點

為減少因性別差異、族群、年齡所造成的不平等，並符合通用設計理念，本局自規劃改善之初即參考不同性別及族群需求，推動小組成員由本局相關人員擔任外，亦聘請中華民國身心障礙聯盟常務理事、社團法人臺灣無障礙旅遊發展協會理事長、建築師事務所擔任外聘委員；並依據「行政院性別平等政策綱領」規劃設置三分之一以上女性委員(附件1)，以女性使用者角度思考，全面檢視旅客從購票、通關至搭乘船舶整體流程之通用無障礙環境，期能提供旅客安全、自由、便利海運服務環境，所有旅客不論男女老幼都能公平使用的友善海運空間。

三、積極推動修法，以符合 CEDAW 消除歧視精神

現成船舶於早期興建時未特別規範無障礙所需環境與設備，為確保新造船舶在未來建造時能符合通用無障礙要求，透過法規調適，增訂新

造載客船舶無障礙設施及設備規範，根本改善載客船舶無障礙環境。

本局參照「身心障礙者權益保障法」、「大眾運輸工具無障礙設施設置辦法」、「建築物無障礙設施設計規範」以及推動小組委員意見，於 106 年 1 月 9 日公布修正「客船管理規則」(附件 2)，增列大眾運輸船舶無障礙環境所需相關規範，包括國內及國際客船男女專用公共浴室及公共廁所應設置數量，自公布修正後經本局核准完成建造或國外輸入大眾運輸船舶須符合無障礙規定，滿足男女老幼、身障或行動不便者的需求。

109 年 2 月 7 日亦完成修訂「小船管理規則(附件 3)」，針對未來新造及國外輸入載客小船，要求艙室內出入口寬度至少 80 公分、博愛座比率至少 15%、增設輪椅固定席位及服務鈴等，提升載客小船無障礙環境。

四、性別平等從內部員工做起

為落實推動性別主流化，提升內部同仁性別平等意識，航港局每年均辦理性別平等議題相關教育訓練(圖 3)，介紹 CEDAW 有關直接歧視、間接歧視及暫行特別措施等內涵，



圖 3. 從 CEDAW 談職場性別平權專題演講
提升內部同仁對性別議題的敏感度，並於規劃或執行政策目標時都能融入性別觀點。

五、改善性平海運環境及其所對應之 CEDAW 條文

與消除對婦女一切形式歧視公約(CEDAW)有關條文包括：

(一)第 3 條：締約各國應承擔在所有領域，特別是在政治、社會、經濟、文化領域，採取一切適當措施，包括制定法律，保證婦女得到充分發展和進步，以確保婦女在與男子平等的基礎上，行使和享有人權及基本自由。

航港局提供補助誘因以獎勵地方政府及業者儘速改善船舶及岸接設施無障礙環境，於 107 年 3 月 26 日研訂「大眾運輸船舶及岸接設施無障礙補助作業要點」，設立目標、明訂補助標準及項目，以因應高齡化、女性幼童與多元弱勢族群需求，創造政府、業者及民眾 3 贏政策，有助於保障婦女享有同等行動權利，符合 CEDAW 第 3 條規定。

(二)第 7 條：締約各國應採取一切適當措施，消除在本國政治和公共生活中對婦女的歧視，特別應保證婦女在與男子平等的條件下：
(b)參加政府政策的制訂及其執行，並擔任各級政府公職，執行一切公務。

交通部航港局通用無障礙海運環境推動小組規劃設置三分之一以上女性委員，符合 CEDAW 第 7 條規定。

(三)第 13 條：締約各國應採取一切適當措施以消除在經濟和社會生活的其他方面對婦女的歧視，保證她們在男女平等的基礎上有

相同權利，特別是 (c) 參與娛樂生活、運動和文化生活各個方面的權利。

航港局致力改善船舶、場站及岸接設施，提供適合所有族群友善且安全無虞海上通行環境，消除離島旅行中不利交通因素，皆有助於保障婦女參與娛樂生活等權利，符合 CEDAW 第 13 條規定。

(四)第 14 條第 2 項：締約各國應採取一切適當措施以消除對農村婦女的歧視，保證她們在男女平等的基礎上參與農村發展並受其益惠，尤其是保證她們有權：(h) 享受適當的生活條件，特別是在住房、衛生、水電供應、交通和通訊等方面。

澎湖地區 13 處漁港交通船碼頭須建置浮動碼頭等大規模設施，所需經費約 1.15 億元，澎湖縣政府籌措經費不易，航港局協助澎湖縣政府審視離島綜合建設實施方案「漁港交通船碼頭整建計畫」修正計畫書，並多次拜訪行政院國家發展委員會爭取預算，協調將「漁港交通船碼頭整建計畫」，由 A3 類(100%由地方政府支應)轉為 C 類(離島基金 75%、地方政府 10%、中央 15%)，改由 3 方共同支應，最終行政院國家發展委員會於 107 年 2 月 13 日同意由離島建設基金補助所需經費，順利完成補助要點最後一塊拼圖，有助保障婦女平等使用海運交通之權利，符合 CEDAW 第 14 條第 2 項規定。

參、近五年之推動及投入情形

一、為妳逐一條藍坦大道

早期在船舶及岸接設施的設計上較無考量每個人行動程度有所不同，如女性、孕婦、孩童、弱勢族群及高齡者的行動程度相對於男性及年輕力壯者較低，使用設施時的安全、便利程度則有所差異。

航港局在規劃改善無障礙海運環境上導入通用設計概念，其理念主張設計初期應事先考慮所有使用者需求，使不同性別、年齡層及各族群都能安全、自由、公平的使用海運設施。通用設計核心概念為所有旅客移動自主化，其結果亦為性別主流化的一個實踐，除兼顧不同性別、族群需求，亦適合邁入高齡化社會的臺灣。

航港局近年來積極提升海運環境性平工作，包含投入友善廁所的改良及增建、育(哺)嬰室設施改善、婦幼停車空間等硬體設施及表揚女性友善航商等軟體作為，全面積極提升海運航站之性平工作，近年來在旅運場站、岸接設施及船舶各項資源投入、整合與成果方向說明如後：

(一)用心服務，親子輕鬆出遊-旅運場站

1. 親子空間:基隆港旅運中心共設置 11 間親子友善廁所，並於 110 年增設親子遊戲區；屏東縣琉球新船運服務中心及布袋商港旅客服務中心於 111 年啟用，均設置親子廁所及親子遊戲區；廁間設置兒童馬桶，親子遊戲區提供兒童遊憩及照顧者休息空間(圖 4-7)。



圖 4. 基隆港運中心親子廁所



圖 5. 布袋旅客服務中心親子廁所



圖 6. 布袋商港旅客服務中心親子候船區



圖 7. 琉球新船運服務中心親子候船區

2. 親子停車場：布袋商港旅客服務中心配合「孕婦及育有六歲以下兒童者停車位設置管理辦法」之規定，設置足量親子專用停車位。(圖 8)



圖 8. 布袋商港親子專用停車位

3. 友善櫃台：櫃台設計提供足夠空間進行諮詢，提供孕婦、親子或年長者優先買票及報到(圖 9)。



圖 9. 布袋商港旅客中心友善櫃台

(二)自由行走，不再擔心害怕-岸接設施

鑑於身心障礙者、年長者及幼兒主要照顧者為女性，需陪同外出就醫、返鄉、採買或旅遊任務，部分偏遠地區岸接設施簡陋，航港局近年來投入資源改善讓岸接設施通行具連續性、通行寬度及坡度符合女性陪同弱勢族群特殊需求，讓女性陪同者安心帶著被照顧者出門，各交通碼頭岸設施改善成果如下：

1. 金門離島交通船碼頭岸接設施改善成果

改善地點	改善項目及數量
水頭	浮動碼頭 3 座



2. 澎湖離島交通船碼頭岸接設施改善成果

改善地點	改善項目及數量
岐頭、赤崁	浮動碼頭 2 座、移動式鋁合金斜坡道 4 組、渡板 4 組
第三漁港、 七美、潭門	金屬斜坡道 4 組
潭門、虎井、 桶盤、員貝	浮動碼頭 2 座、移動式鋁合金斜坡道 4 組、渡板 4 組
東吉、烏嶼	浮動碼頭 2 座、移動式鋁合金斜坡道 4 組、渡板 4 組

改善前	改善後
<p>利用木板登輪</p> 	<p>新設浮動碼頭及鋁合金斜坡道</p> 
<p>使用狹長木板通行，安全隱患</p> 	<p>新設水域中浮動碼頭、引橋及鋁合金斜坡道</p> 

3. 屏東東港、小琉球岸接設施改善成果

改善地點	改善項目及數量
東港	鋁合金斜坡道 5 組
小琉球	鋁合金斜坡道 3 組

改善前	改善後
<p>使用木板登輪，無扶手及防滑鋪面</p> 	<p>新建鋁合金斜坡道設有扶手欄杆</p> 
<p>使用木板登輪，無扶手及防滑鋪面</p> 	<p>新建鋁合金斜坡道設有扶手欄杆</p> 

3. 嘉義布袋商港至澎湖商港岸接設施改善成果

改善地點	改善項目及數量
布袋、馬公、龍門	升降式鋁合金斜坡道 3 座
	自有金屬橋之防滑鋪面、增設折疊斜板、止滑條縮減等 13 座

改善前	改善後
<p data-bbox="225 674 580 707">改善前岸接設施坡度過高</p> 	<p data-bbox="869 674 1235 707">新建升降式鋁合金斜坡板</p> 
<p data-bbox="225 1229 580 1263">改善前岸接設施坡度過高</p> 	<p data-bbox="869 1229 1235 1263">新建升降式鋁合金斜坡板</p> 

(三)通行無阻，改善軟硬體設施-船舶設施

臺馬之星為女性照顧者就近看護被照顧者之需求，設置友善客艙 2 間(圖 10)，每間可住三人，設有一大床、一小床及沙發，並備有無障礙衛浴及輪椅 2 臺，另將原有一般座艙改建設置哺集乳室(圖 11)，備有沙發、茶几及告示牌等基本設施。



圖 10. 臺馬之星友善客艙



圖 11. 臺馬之星座艙改建設置哺集乳室

二、表揚女性友善航商

航港局每二年辦理營運與服務績優客船及載客小船選拔，就參加船舶及其航商僱用任一性別人數佔公司總人數不低於 1/3 並設有女性福利措施、為女性乘客或船員設置相關船舶之專用設備及其屬具(如衛生設備、臥室等)及女性董(理)監事達 1/3 以上性別比率之女性福利列入評分指標，獲選後辦理公開表揚頒發獎牌或獎狀，並公告於本局網站以資獎勵。

(一)客船(圖 12-15)

1. 北部地區：南北海運股份有限公司(南北之星-設有女性福利措施，頒發婦女節及母親節獎、禮金)、長億海運股份有限公司(金龍)。
2. 中部地區：金廈海運股份有限公司(金瑞龍、新金祥龍)、金安航運股份有限公司(金星 6 號)。
3. 南部地區：泰富國際輪船股份有限公司(泰富 1 號-設有女性福利措施，辦公室設有哺乳室及女性專用浴廁)、百麗航運股份有限公司(藍鵲-設有女性福利措施，辦公室設有哺乳室並可申請育嬰補貼)、澎湖縣政府公共車船管理處(南海之星 2 號)。

列印此頁

董監事資料(序號依據公司基本資料內容顯示)

最近一次登記當屆董監事任期：108年11月10日至111年11月09日(有關董監事當屆任期，為公司辦理董監事登記時所提供之資訊，並非法定登記事項，且可能因公司是否進行改選而有變動，如需再行確認者，請另洽該公司或登記主管機關查詢。)

序號	職稱	姓名	所代表法人	持有股份數(股)
0001	董事長	顏及人		920,000
0002	董事	薛承深		490,000
0003	董事	林善清		920,000
0004	董事	王廣麟	廣業投資有限公司	1,380,000
0005	董事	洪玉真	金廈國際事業股份有限公司	1,815,000
0006	監察人	楊婉苓		200,000

圖 12. 金廈海運股份有限公司-女性董(理)監事達 1/3 以上性別比率

	職稱	姓名	身分證字號	出生年月日	到職日	性別	備註
1	財務部	總經理	黃玉如	██████████	2002/5/1	女	
2		副理	黃雅嫻	██████████	2002/12/1	女	
3		副理	洪綺敬	██████████	2007/1/15	女	
4	業務部	經理	蔡秀茵	██████████	2008/10/5	女	
5		副理	陳仲璇	██████████	2015/4/1	女	
6		副主任	林秀珍	██████████	2008/11/5	女	
7		專員	王家宜	██████████	2017/9/18	女	育嬰留停
8		專員	蔡嘉瑜	██████████	2018/7/8	女	
9	董事長辦公室	高級專員	薛芳滿	██████████	2011/2/18		
10		專員	張鈞榜	██████████	2012/1/2		
11		稽核會計	姚岑蓉	██████████	2011/4/1	女	
12	棧務處	經理	楊家祺	██████████	2010/7/1		
13	船務處	經理	楊武雄	██████████	2010/10/1		
14		主任	呂榮商	██████████	2002/8/1		
15		專員	顏元章	██████████	2019/2/1		
16	船舶管理部	總船長	許朝文	██████████	2003/3/6		
17		船長	林彬秋	██████████	2012/9/1		
18		總工程師	林俊甫	██████████	2005/4/1		
19		輪機長	劉振豐	██████████	2018/8/15		
20		輪機長	苑國璽	██████████			留職停薪
21		船副	陳梅銜	██████████	2013/5/27		
22		船副	洪嘉銘	██████████	2013/6/1		
23		水手	董祥瑞	██████████	2004/5/21		
24		水手	陳瑞威	██████████	2012/11/5		
25		事務員	陳世璇	██████████	2018/4/16		女
26	事務員	劉宇妤	██████████	2018/4/16		女	
27	事務員	周煥華	██████████	2017/9/23		女	

圖 13. 金廈海運股份有限公司-員工 34 名，女生 13 名，女主管 5 名，任一性別人數均達 1/3



圖 14. 長億海運股份有限公司-女性福利措施(哺乳室)



圖 15. 南海之星 2 號-女性乘客或船員設置相關船舶之專用設備及其屬具(衛生設備)

(二) 載客小船(圖 16-18)

1. 北部地區：南北海運股份有限公司(吉順 6 號-設有女性福利措施，頒發婦女節及母親節獎、禮金)、宜蘭縣政府工商旅遊處(冬山河 35、36 號)、台北航運股份有限公司(台航 3 號)。
2. 中部地區：日月之星娛樂休閒股份有限公司(日月潭王子)、國際山水遊湖遊艇股份有限公司(成功九)。

3. 南部地區：烏山頭股份有限公司(珊瑚潭 1 號)、仁鵬有限公司
(太陽神 6 號-設有女性福利設施哺乳室)。



圖 16. 台航 3 號-哺乳室及內部設備

110年38婦女節行政禮金

編號	姓名	金額	簽名	備註
1	袁麗仙	1,000	袁麗仙	
2	王春金	1,000	王春金	
3	鄭秀玉	1,000	鄭秀玉	王齡翠代
4	卜麗斌	1,000	卜麗斌	
5	王齡翠	1,000	王齡翠	
6	劉嘉玟	1,000	劉嘉玟	
7	李雅芳	1,000	李雅芳	
8	張曉霞	1,000	張曉霞	
9	許靜文	1,000	許靜文	
	總計:	9,000		

主管簽核: 董事長陳開壽 製表: 王齡翠 王齡翠

圖 17. 南北海運股份有限公司-發放婦女節禮金

北海海運股份有限公司人事檔案表												
2021 年 11 月						今日日期: 2021/11/24						
日	一	二	三	四	五	六	序號	員工編號	員工姓名	部門	性別	年齡
7	8	9	10	11	12	13	1	SN1	陳財貴	董事會	男	58
14	15	16	17	18	19	20	2	SN2	陳尚武	董事會	男	72
21	22	23	24	25	26	27	3	SN3	卜麗旋	行政	女	41
28	29	30					4	SN4	羅宇通	船務	男	44
							5	SN5	王彩華	財務	女	49
							6	SN6	張國仙	業務	女	54
							7	SN7	何儀潔	財務	女	27
							8	SN8	林麗琪	財務	女	39
							9	SN9	李國芳	船務	女	39
							10	SN10	王碧金	業務	女	49
							11	SN11	鄭清玉	業務	女	46
							12	SN12	劉麗紅	業務	女	49
							13	SN13	張綺霞	業務	女	39
							14	SN14	王秀芬	業務	女	36
							15	SN15	廖麗華	業務	女	47
							16	SN16	謝維珍	業務	女	41
							17	SN17	許樹文	業務	女	25
							18	SN18	謝楚玲	業務	女	20
							19	SN19	陳光儀	船務	男	43
							20	SN20	陳晉松	船務	男	26
							21	SN21	蘇文一	船務	男	41
							22	SN22	陳志	船務	男	39
							23	SN23	陳金輝	船務	男	45
							24	SN24	池耀國	船務	男	46
							25	SN25	陳國南	船務	男	41
							26	SN27	陳冠廷	船務	男	26
							27	SN28	陳麗文	船務	男	24
							28	SN29	陳漢宇	船務	男	63
							29	SN30	張洪權	船務	男	24
							30	SN31	陳樹雄	船務	男	41
							31	SN32	吳文耀	船務	男	45
							32	SN33	陳松飛	船務	男	43
							33	SN34	丁慧麗	船務	男	45
							34	SN35	宋台生	船務	男	72
							35	SN36	馬公康	船務	男	73
							36	SN37	鄭宇傑	船務	男	41
							37	SN38	陳日漢	船務	男	72
							38	SN39	ACHMAD SACHRAN	船務	男	44
							39	SN40	RAVI MAIYURIZAL	船務	男	24
							40	SN41	KHIN ZAW	船務	男	52
							41	SN42	SAFRIN	船務	男	32
							42	SN43	ZULFIRA	船務	男	31

圖 18. 北海海運股份有限公司-僱用女性人數佔公司比例超過 1/3

三、運用多元方式，培訓員工於業務中融入性別觀點

(一)依業務屬性規劃性別意識培力課程

為深化本局員工性別平等意識，本局每年均辦理性別平權教育訓練，於 107 年辦理「CEDAW 教育訓練」一般人員班及高階人員班計 2 場次、108 年辦理「性別主流化：CEDAW 公私領域的認知與實踐」教育訓練、109 年辦理「從 CEDAW 談職場性別平權」課程、110 年

辦理「從 CEDAW 談性別平等與家務分工(含性騷擾防治)」課程，總計 5 場次、計 408 人參訓，訓練內容包含 CEDAW 內涵、職場性別平等、家務分工等多元主題，透過課程講授及 CEDAW 相關案例探討，建立同仁對於性別平等之認知，並改變同仁既有性別刻板印象。

於 111 年度重新思考性別意識培力課程之培訓重點，本局為使培訓內容能符合同仁學習需求，先針對 CEDAW 內涵及案例研討等二方面進行課程主題需求調查，亦考量人員業務屬性有相當差異，爰針對業務特性規劃一般人員、主管人員及航務中心第一線業務人員之課程，說明如下：

- 1.一般人員班—培育將不同性別因素納入業務推動之能力：一般人員負責業務以政策規畫面為主，需培養將不同性別因素納入政策考量之能力，以確保推動措施能符合各性別族群需求，並兼顧同仁期望瞭解之職場性別、婚姻家庭等 CEDAW 有關議題，爰設計較活潑生動的課程，以性別電影探討性別有關議題，於 111 年 6 月 21 日辦理「從電影《愛別離苦》談 CEDAW、多元性別與性別歧視」課程，並邀請國立臺北大學法律學系郭玲惠教授擔任講座，計 47 人參訓，課程滿意度為 96%。
- 2.主管人員班—培育將性別概念運用於管理職能及推動消除性別歧視相關政策之能力：考量中高階主管人員需具備瞭解其主管業務與性別之關聯性，瞭解 CEDAW 概念及運用於職場環境、管理措施上，並深入探討如何推動消除性別歧視之相關措施，以期督辦同仁業務時，能將

性別觀點帶入，確保所做決策亦具備性別意識，爰於 111 年 7 月 6 日規劃辦理「性別歧視與 CEDAW 案例探討」，並邀請國立臺北大學法律學系郭玲惠教授擔任講座，計 22 人參訓，課程滿意度為 92%。

3.第一線業務人員班—培育將不同性別因素納入服務外部民眾之能力：

本局航務中心人員主要負責執行業務且經常接觸洽公民眾、航商業者或船員等，係本局第一線為民服務人員，需具備實際受理民眾業務時，如涉及性別議題相關情境該如何應對之能力，以及瞭解所辦業務與 CEDAW 之關聯性，爰規劃以本局《優化對失智症者搭乘公共運輸的協助》、觀光局《自在老、輕鬆顧 - 全齡無障礙觀光遊樂園區服務》及公路總局《夜間乘車金安心，貼心護您三部曲 - 打造公路客運三心級夜間運輸服務》等機關自製 CEDAW 宣導案例，結同性平重要政策及 CEDAW 核心概念，於 111 年 8 月 5 日規劃辦理「CEDAW 實務與案例解析」課程，並邀請財團法人中華國書香關懷協會黃瑞汝理事長擔任講座，計 63 人參訓，課程滿意度為 100%。



圖 19. 一般人員 CEDAW 教育訓練—從電影《愛別離苦》談 CEDAW、多元性別與性別歧視



圖 20. 主管人員 CEDAW 教育訓練—性別歧視與 CEDAW 案例探討

111 年召開之 13 次性平工作小組會議中，將涉及性別議題之推動計畫提會進行專案報告，包含「航港有愛、海運無礙-打造通用無障礙海運環境」、「載客船舶及海運客運場站公共安全與營運服務聯合督檢計畫」、「我可以，妳也可以—深耕海事性平」、「澎湖南海交通船碼頭候船室專案」及「鹽埔漁港客貨運專區建設計畫」等專案，透過性平小組委員檢視政策規劃內容、決策過程之機制，提供改善建議，協助本局推動各項措施時，都能將不同性別需求納入考量。

另為強化本局各單位瞭解性別影響評估工具之應用方式及觀摩學習，本局自 110 年起，規劃輪由業務單位於性平小組會議分享中長期計畫及法律修正案之性別影響評估辦理經驗，迄今已分享「新臺澎輪營運及國造案」、「智慧航安監控船舶建造計畫」、「性別友善廁所設計」、「海商法部分條文修正草案」及「船員法部分條文修正草案」之性別影響評估等案。

四、依性別需求優化海運搭乘環境

鑑於我國邁入高齡化社會，隨著老年人口比例增加，航運業也迎來許多挑戰，如隨年齡而增加失智症者即為其中之一，依臺灣失智症協會推估，自 108 年至 154 年止，失智人口將從 108 年的 29 萬餘人增加至 154 年的近 90 萬人，平均每 40 分鐘增加 1 位失智者的速度成長著，而其中女性因平均壽命較長，罹患失智症者比例較男性高(領有失智症手冊

男女比例為 1：1.8)，且女性照顧者比例亦較男性高(男女比例約為 1：1.5)，惟失智症者仍有外出行動之需求，或其照顧者為維持日常生活所需，而須陪同失智症者定期外出就醫或採買，外出過程中可能因失智症者異常舉動遭到歧視，爰航港局自 109 年起推動協調協調航運業者於教育訓練納入失智公共識能相關課程，促使運輸業者認識失智症、協助失智症者及其照顧者搭乘公共運輸，降低女性失智者或照顧者出門的不便利性，享有與一般人同等的行動權利，並已有多家航運業者響應(圖 22-25)：

1. 北部地區：詠傑海運科技、威爾森通運、台灣航業、全港通航業、新華航業股份有限公司。
2. 中部地區：浯江渡輪有限公司。
3. 南部地區：泰富國際輪船、百麗航運、大福琉球航運股份有限公司及琉興有限公司。
4. 東部地區：凱旋海運股份有限公司、帆利航運、長杰航運有限公司。



圖 22. 威爾森通運股份有限公司-失智症教育訓練情形

涇江輪渡有限公司失智公共職能課程教育宣導

日期: 10/20/21	日期: 10/20/21	日期: 10/20/21	日期: 10/20/21	日期: 10/20/21
宣導人員: [簽名]	宣導人員: [簽名]	宣導人員: [簽名]	宣導人員: [簽名]	宣導人員: [簽名]
簽到人員	簽到人員	簽到人員	簽到人員	簽到人員
1 曹可傳	陳清龍	米啟冠	吳志忠	洪志忠
2 田利傑	李永傑	洪志忠	林志忠	
3 郭振宇	林材林	洪志忠	郭鴻州	
4 楊學毅	吳建輝	陳立龍	林建忠	日期: 10/20/21
5 蔡文成	林清波			
6 付明川	吳文傑			
7 郭志忠	洪志忠	洪志忠		
8 郭志忠	洪志忠	洪志忠		
9 郭志忠	洪志忠	洪志忠		
10 郭志忠	洪志忠	洪志忠		
11 郭志忠	洪志忠	洪志忠		
12 郭志忠	洪志忠	洪志忠		

111年失智公共職能課程教育宣導

序號	船員姓名	簽到	序號	船員姓名	備註
1	陳安	[簽名]	21	李育龍	[簽名]
2	林清波	[簽名]	22	林志忠	[簽名]
3	董文其	[簽名]	23	黃耀正	[簽名]
4	吳智敏	[簽名]	24	李四賢	[簽名]
5	蔡文成	[簽名]	25	洪志忠	[簽名]
6	蔡天祥	[簽名]	26	許鴻彬	[簽名]
7	林明訓	[簽名]	27	林宏龍	[簽名]
8	郭鴻洲	[簽名]	28	陳慶貴	[簽名]
9	李瑞雲	[簽名]	29	方文魁	[簽名]
10	楊志忠	[簽名]	30	洪志忠	[簽名]
11	楊志忠	[簽名]	31	洪志忠	[簽名]
12	吳建輝	[簽名]	32	洪志忠	[簽名]
13	蔡文成	[簽名]	33	洪志忠	[簽名]
14	蔡文成	[簽名]	34	洪志忠	[簽名]
15	郭志忠	[簽名]	35	林宏龍	[簽名]
16	蔡文成	[簽名]	36	林宏龍	[簽名]
17	楊志忠	[簽名]			
18	蔡文成	[簽名]			
19	洪志忠	[簽名]			
20	林宏龍	[簽名]			

圖 23. 涇江渡輪有限公司-失智症教育訓練簽到

Blue Line Co., Ltd.
百麗航運股份有限公司

COMPANY SHIP OFFICER/CREW TRAINING RECORD
船員/船員訓練紀錄

SHIP NAME: [簽名] DATE: 2021/08/07

1. LIST OF TRAINING TOPICS: [簽名]

2. NAME OF ALL PARTICIPANTS: [簽名]

3. TRAINING COURSE: [簽名]

4. TRAINING OBJECTIVES: [簽名]

5. RESULTS OF TRAINING: [簽名]

6. COMMENTS: [簽名]

7. SIGNATURE OF THE TRAINING OFFICER: [簽名]

8. SIGNATURE OF THE SUPERVISOR: [簽名]

Version: 1/2006/2019.02.10 C804-01-X



圖 24. 百麗航運股份有限公司-失智症教育訓練紀錄及於客艙內張貼提醒協助資訊

帆利航運有限公司員工在職教育暨失智公共職能課程訓練

日期: 108.4.13
時間: 10:00-12:00
地點: 凱旋1號/凱旋2號

教材: 凱旋醫院附屬法人嘉義基督教醫院製作的失智症及善失智者之一般民眾及公眾篇

宣導人: 謝文/吳應松/羅忠松

出席人員: [簽名]


講師: [簽名]

結論: 請船東及船長告知船長及船員, 方便乘客到港辦理, 可以主動服務或提供需求。

圖 25. 帆利航運有限公司-失智症教育訓練紀錄

五、資訊全都露！大伙瓏ㄟ通！

(一)公開揭露客船無障礙資訊

為便利女性照顧者於搭乘前獲得船舶無障礙設施資訊， 本局公開揭露載客大眾運輸船舶無障礙資訊，於 108 年 10 月 25 日完成固定航線載客船舶專屬 QR-Code 查詢系統建置。旅客只要在家上網或利用智慧型手機掃描船舶 QR-Code 海報張貼處，就可取得航港局在官網公布固定航線無障礙相關資訊(圖 26)，以利女性照顧者選擇適合自己的航班。

		出入口及走道淨寬不小於 80cm
		本輪設置有輪椅專用席位
		本輪設置有無障礙廁所
		本輪提供專人協助服務
		本輪設置完全符合無障礙

圖 26. 布澎線雲豹輪無障礙資訊揭露網頁

(二)新增手語暨中、英文字幕版搭乘安全須知影片

臺灣每 100 人中就有 1 位是聽障者，為讓聽障者能充分了解搭乘乘客船相關安全知識，如救生衣置放地點及正確穿法、緊急逃生動線及集合地點等資訊，於 108 年 5 月 3 日完成製作 3 分鐘的「搭乘載客船舶安全須知」影片，並要求客



圖 27. 影片搭配手語老師同步翻譯畫面

船業者須於開航前播放。該影片邀請有 40 年手語經歷的老師擔任手語翻譯，以中文搭配中、英文字幕及專業手語翻譯播放(圖 27)，提供聽障者或民眾輕鬆觀賞影片獲取安全知識。

(三)精進客船服務輪椅旅客教學影片

108 年 12 月 27 日完成拍攝「客船服務輪椅旅客流程及設備操作教學影片」(圖 28)，幫助船舶業者熟悉「上下船岸接設施使用流程」、「活動式斜坡板使用流程」及「船艙內通行之輪椅使用流程」，並做為隨船服務人員訓練教材。



圖 28. 影片詳細介紹應注意事項畫面

(四)輕鬆出遊去! 海、陸運交通資訊幫你整理好

為使旅客在乘船前充分做好行程規劃，109 年 12 月於航港局網站規劃設置「海運無障礙專區」，揭露各海運航線



船舶、客運場站、岸接設施及陸運交通接駁等各面向無障礙資訊(圖 29)，便利旅客取得海運及陸運無障礙資訊。透過資訊串聯，旅客在購票前預先選擇適合自己的航班及接駁方式。方便女性照顧者可於上船前及下船後，查詢預約接駁康復巴士、無障礙計程車或無障礙公車班表資訊。

The screenshot shows a web interface for 'Maritime Accessibility' (海運無障礙專區) with a search bar and a map of Taiwan. The map highlights various ports and regions. The right side of the page displays detailed information for the 'Magong Visitor Center' (澎湖旅客服務中心).

名稱	說明
場站名稱：	馬公旅客服務中心
場站照片：	
英文名稱：	Magong Visitor Center
地址：	澎湖縣馬公市臨海路36-1號
聯絡電話：	06 927 2303
管理單位：	臺灣港務股份有限公司
無障礙資訊：	
詳細岸接資訊：	連結
航班資訊：	嘉義(布袋)-澎湖(馬公)
其他資訊：	
影音平台：	

圖 29. 海運無障礙專區網頁中澎湖旅客服務中心場站資訊

肆、影響程度(具體績效)-人民有感故事或案例

一、民眾正面肯定

為瞭解旅客對海運旅運場站(旅客服務中心)、岸接設施及船舶等通行動線改善後滿意度，航港局於 111 年 12 月 19 日至 20 日止針對搭乘基隆-馬祖航線之旅客以隨機抽樣方式進行問卷調查，整體而言，旅客對於旅運場站(旅運中心)、岸接設施及船舶設備等環境性別友善滿意度(含非常滿意)為 78%(圖 30)，結果顯示大部分民眾認為改善後設施符合需求與期待，未來也將持續努力繼續精進，對於符合民眾需求的項目則是持續提供優質服務，並針對普通及不滿意持續改進，打造符合兩性平權及適合所有族群海運環境。

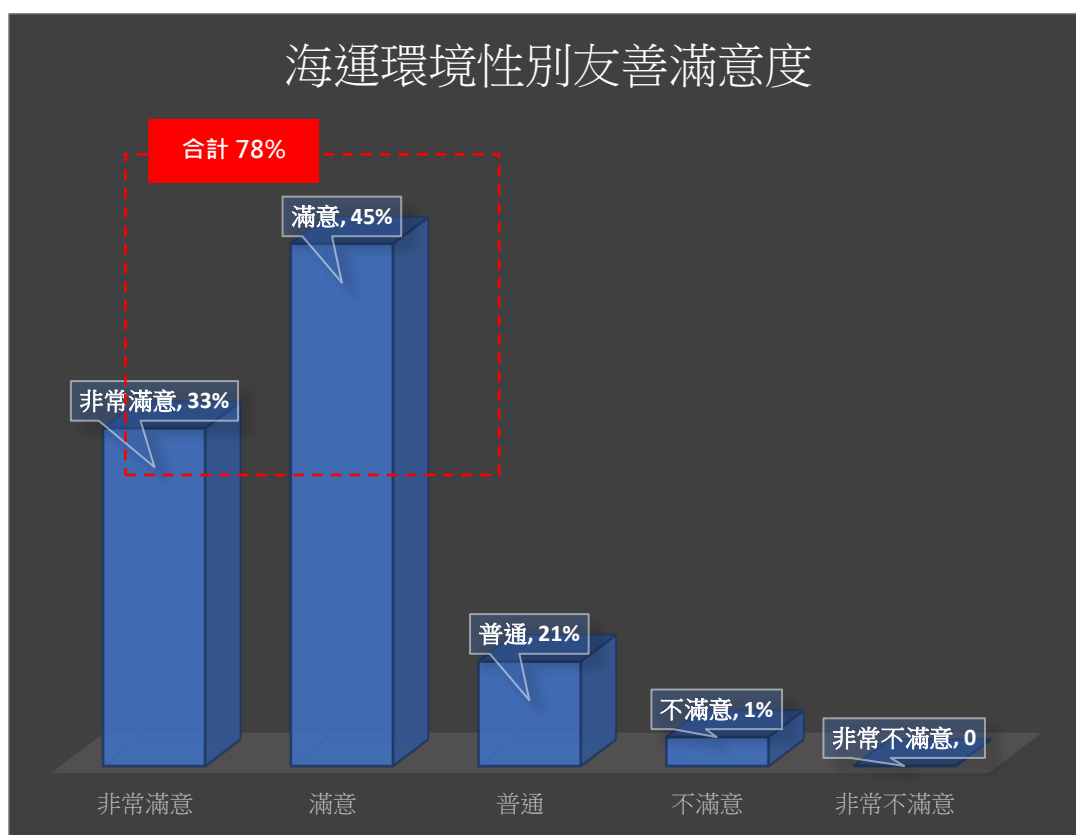


圖 30. 海運環境性別友善滿意度調查結果

本次調查發放問卷份數共計 200 份，受訪者男性比例佔 70.5%，女性比例佔 29%，其他佔 0.5%；另受訪民眾年齡層以 20-39 歲最多(70.5%)，其次為 40-59 歲(14%)；旅運場站最多人使用過的設施為服務櫃台(63%)，其次為無障礙電梯(32.5%)，船舶設備最多人使用過的設施為電梯(54%)，其次為登船動分流規劃服務(51.5%)。

1.性別	男		141	70.50%
	女		58	29.00%
	其他		1	0.50%
	總計		200	100%
2.年齡	19歲以下		11	5.50%
	20-39歲		141	70.50%
	40-59歲		28	14.00%
	60歲以上		20	10.00%
	總計		200	100%
3.使用過設施 (複選)	旅運場站	親子廁所	27	13.50%
		無障礙廁所	36	18.00%
		哺集乳室	6	3.00%
		服務櫃台	126	63.00%
		無障礙電梯	65	32.50%
		問卷數	200	
	船舶設備	親子床位	31	15.50%
		無障礙客艙	17	8.50%
		哺集乳室	5	2.50%
		電梯	108	54.00%
		登船動線分流規劃服務	103	51.50%
		問卷數	200	

各問項調查結果分述如下：

(一)旅運場站(旅運中心)

問項 1. 提供更符合家長與幼童、攜帶嬰兒車、身障者及同行照顧者使用廁所需之環境，已增設親子廁所及無障礙廁所間數，您對增

設「親子廁所」及「無障礙廁所」感到滿意？

200 位填答者中，結果分析顯示，有 28.5%的民眾表示非常滿意，其次有 47.5%表示滿意，對增設「親子廁所」及「無障礙廁所」滿意度為 76%(圖 31)。

	次數	百分比
非常滿意	57	28.5%
滿意	95	47.5%
普通	47	23.5%
不滿意	1	0.5%
非常不滿意	0	0.0%
總和	200	100%

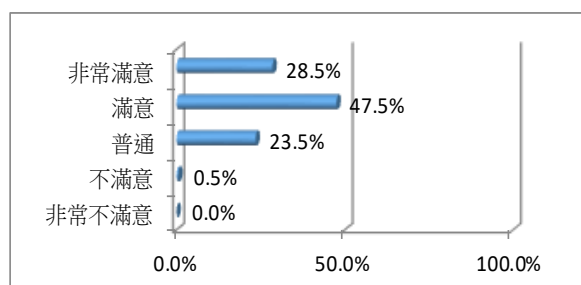


圖 31. 旅客對旅運場站-「親子及無障礙廁所」滿意度調查結果

問項 2 為提供家長們更完善且安心的哺育空間，重新整修哺集乳室、增設間數並設置靠背座椅、飲水機、洗手檯及尿布檯等設備，您對「哺集乳室」的優化感到滿意？

200 位填答者中，結果分析顯示，有 29.5%的民眾表示非常滿意，其次有 45.0%表示滿意，對「哺集乳室」的優化滿意度為 74.5%(圖 32)。

	次數	百分比
非常滿意	59	29.5%
滿意	90	45.0%
普通	50	25.0%
不滿意	1	0.5%
非常不滿意	0	0.0%
總和	200	100%

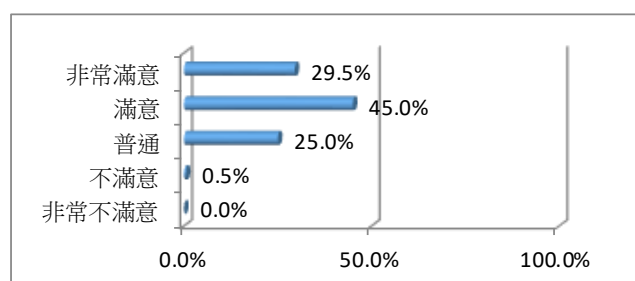


圖 32. 旅客對旅運場站-「哺集乳室」滿意度調查結果

問項 3 考量家長與幼童、攜帶嬰兒車、使用輪椅者及同行照顧者到

服務櫃台諮詢及報到之需求，重新設計並降低櫃台高度，您對「服務櫃台」重新設計感到滿意？

200 位填答者中，結果分析顯示，有 34.0%的民眾表示非常滿意，其次有 45.0%表示滿意，對「服務櫃台」重新設計滿意度為 79% (圖 33)。

	次數	百分比
非常滿意	68	34.0%
滿意	90	45.0%
普通	37	18.5%
不滿意	4	2.0%
非常不滿意	1	0.5%
總和	200	100%

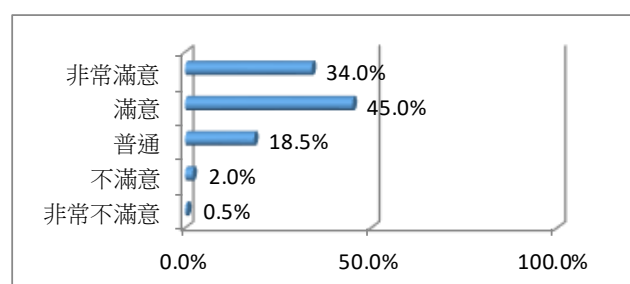


圖 33. 旅客對旅運場站-「服務櫃台」滿意度調查結果

問項 4 為使孕婦、家長與幼童、攜帶嬰兒車、身障者及同行照顧者等旅客更方便於旅運中心各樓層間行動，您對增設「無障礙電梯」感到滿意？

200 位填答者中，結果分析顯示，有 37.0%的民眾表示非常滿意，其次有 45.5%民眾表示滿意，對增設「無障礙電梯」滿意度為 82.5%(圖 34)。

	次數	百分比
非常滿意	74	37.0%
滿意	91	45.5%
普通	35	17.5%
不滿意	0	0.0%
非常不滿意	0	0.0%
總和	200	100%

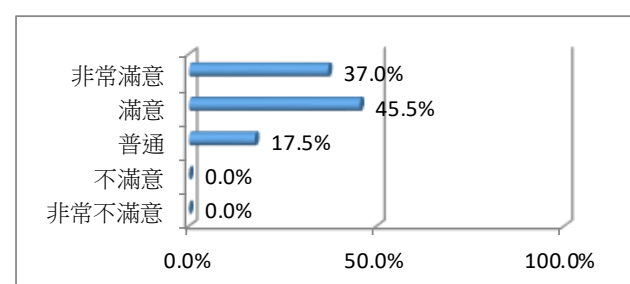


圖 34. 旅客對旅運場站-「無障礙電梯」滿意度調查結果

綜上所述，針對旅運場站(旅運中心)海運環境性別友善整體滿意度調查，有 32.3%的民眾表示非常滿意，其次 45.8%表示滿意，滿意程度為 78.1%(圖 35)。

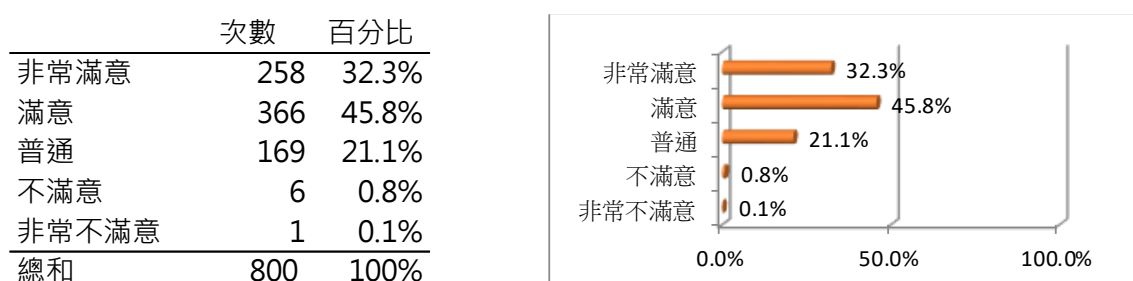


圖 35. 旅客對「旅運場站」整體滿意度調查結果

(二)岸接設施(銜接船舶與碼頭間之設施)

問項 5. 為提供孕婦、家長與幼童、攜帶嬰兒車、著高跟鞋、使用輪椅者及同行照顧者等旅客更安全便利的登船設施，將原「階梯式」旅客橋改為「無障礙斜坡」，您對「旅客橋」的改變感到滿意？

200 位填答者中，結果分析顯示，有 33.5%的民眾表示非常滿意，其次有 43.5%民眾表示滿意，滿意程度為 77%(圖 36)。

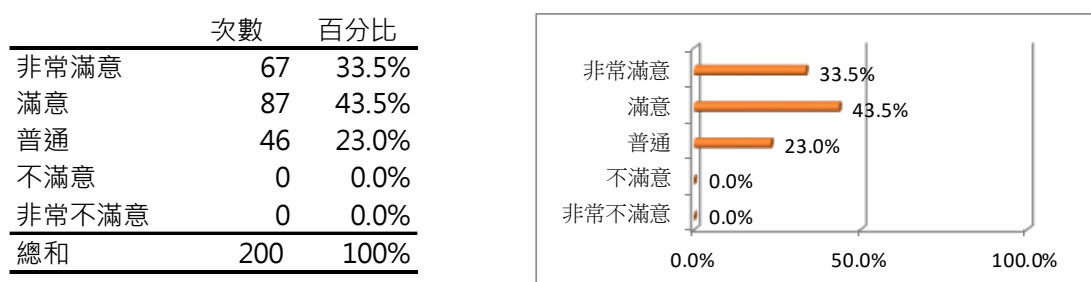


圖 36. 旅客對「岸接設施」整體滿意度調查結果

(三)船舶設備

問項 6. 考量孕婦、家長與幼童、攜帶嬰兒車、使用輪椅者及同行照

願者等旅客登船之需求，規劃獨立登船動線，以確保登船時之安全，

您對「登船動線」之分流規劃感到滿意？

200 位填答者中，結果分析顯示，有 32.0%的民眾表示非常滿意，其次有49.0%民眾表示滿意，對「登船動線」之分流規劃滿意度為 81%(圖 37)。

	次數	百分比
非常滿意	64	32.0%
滿意	98	49.0%
普通	36	18.0%
不滿意	2	1.0%
非常不滿意	0	0.0%
總和	200	100%

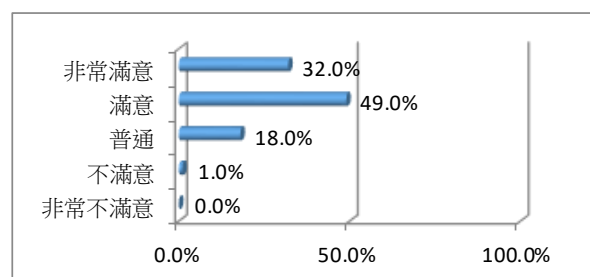


圖 37. 旅客對船舶設備-「登船動線」滿意度調查結果

問項 7. 為提供家長與幼童旅客舒適的休息環境，設置親子床位並提供雙人床，您對「親子床位」的設置感到滿意？

200 位填答者中，結果分析顯示，有 30.5%的民眾表示非常滿意，其次有45.5%民眾表示滿意，對「親子床位」的設置滿意度為 76%(圖 38)。

	次數	百分比
非常滿意	61	30.5%
滿意	91	45.5%
普通	47	23.5%
不滿意	1	0.5%
非常不滿意	0	0.0%
總和	200	100%

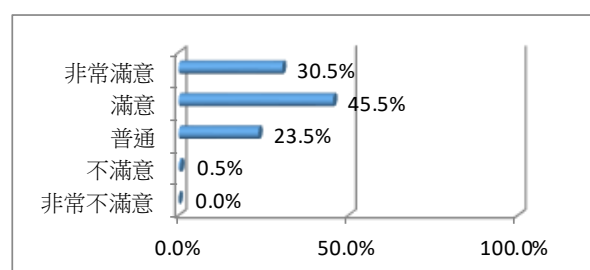


圖 38. 旅客對船舶設備-「親子床位」滿意度調查結果

問項 8. 為提供使用輪椅者及同行照顧者等旅客有更舒適的乘船環境，設置獨立無障礙客艙並增加活動空間、置有大小床及無障礙衛浴，您對「無障礙客艙」的設置感到滿意？

200 位填答者中，結果分析顯示，有 33.5%的民眾表示非常滿意，其次有 43.5%民眾表示滿意，對「無障礙客艙」的設置滿意度為 77%(圖 39)。

	次數	百分比
非常滿意	67	33.5%
滿意	87	43.5%
普通	43	21.5%
不滿意	2	1.0%
非常不滿意	1	0.5%
總和	200	100%

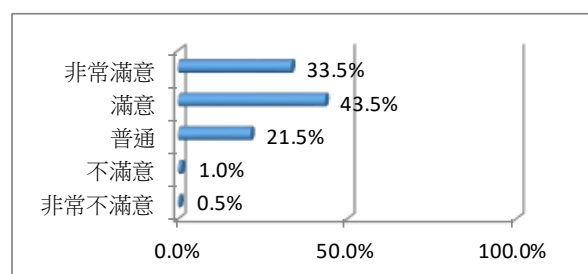


圖 39. 旅客對船舶設備-「無障礙客艙」滿意度調查結果

問項 9. 為提供家長們乘船期間舒適且乾淨的獨立哺育空間，增設哺乳室，您對「哺乳室」的設置感到滿意？

200 位填答者中，結果分析顯示，有 27.9%的民眾表示非常滿意，其次有 45.8%民眾表示滿意，對「哺乳室」的設置滿意度為 73.7%(圖 40)。

	次數	百分比
非常滿意	56	27.9%
滿意	92	45.8%
普通	52	25.9%
不滿意	0	0.0%
非常不滿意	1	0.5%
總和	201	100%

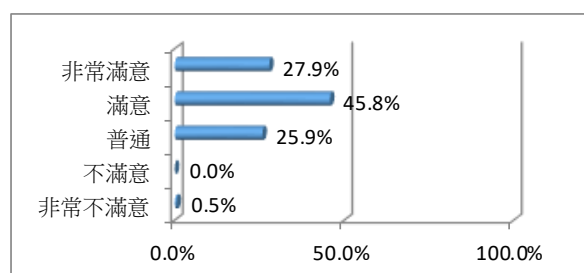


圖 40. 旅客對船舶設備-「哺乳室」滿意度調查結果

問項 10. 為提升孕婦、家長與幼童、攜帶嬰兒車、身障者及同行照顧者等旅客於乘船期間在船舶各樓層間移動之便利性，設置「電梯」，您對「電梯」的設置感到滿意？

200 位填答者中，結果分析顯示，有 39.0%的民眾表示非常滿意，其次有 43.5%民眾表示滿意，對「電梯」的設置滿意度為 82.5% (圖 41)。

	次數	百分比
非常滿意	78	39.0%
滿意	87	43.5%
普通	31	15.5%
不滿意	3	1.5%
非常不滿意	1	0.5%
總和	200	100%

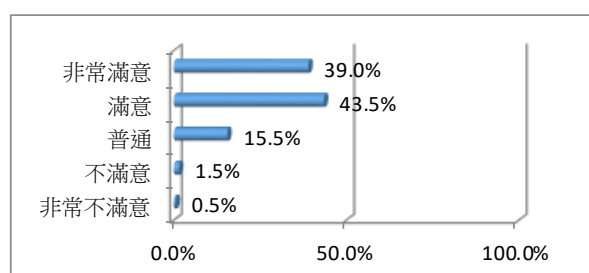


圖 41. 旅客對船舶設備-「電梯」滿意度調查結果

綜上所述，針對船舶設備海運環境性別友善整體滿意度調查，有 32.6%的民眾表示非常滿意，其次 45.4%表示滿意，滿意程度為 78%(圖 42)。

	次數	百分比
非常滿意	326	32.6%
滿意	454	45.4%
普通	209	20.9%
不滿意	8	0.8%
非常不滿意	3	0.3%
總和	1000	100%

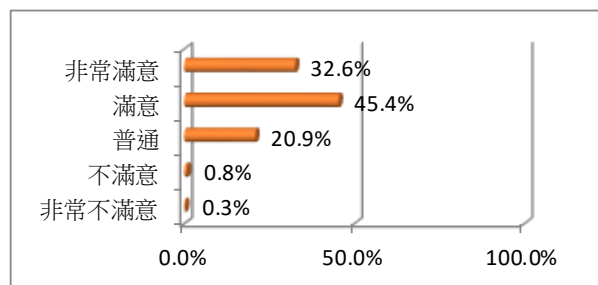
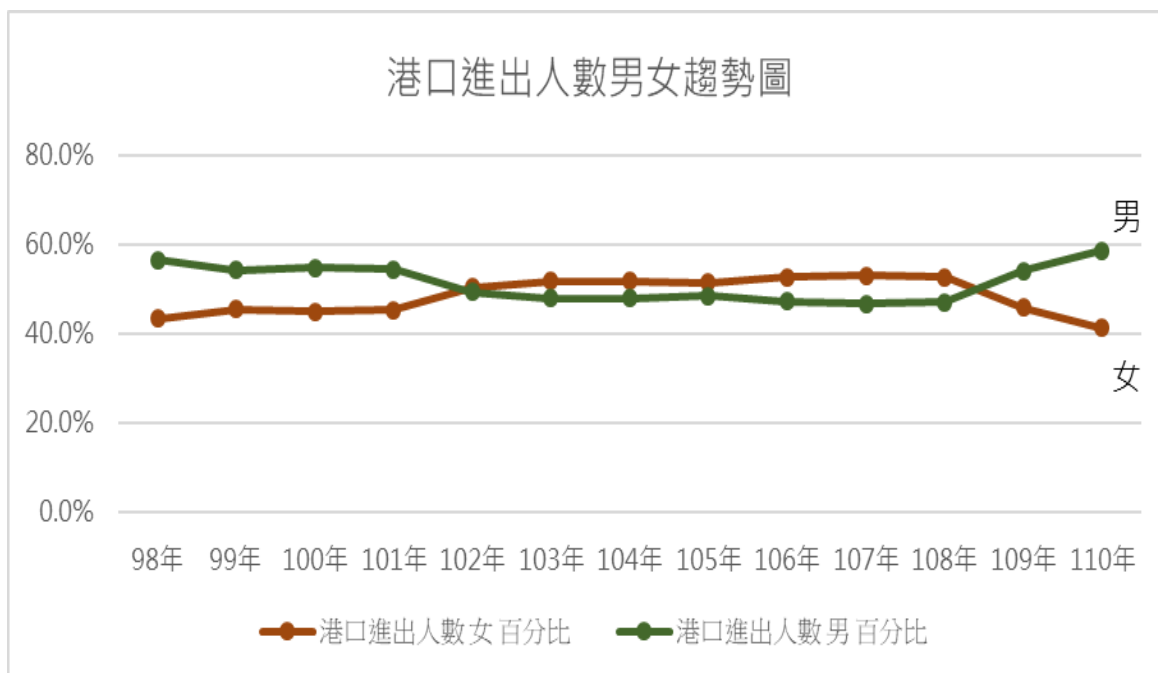


圖 42. 旅客對「船舶設備」整體滿意度調查結果

二、看見女性需求

航港局多年來持續新增及改善性平相關設施(如：哺集乳室、孕婦及親子友善設施等)，依交通部統計港口進出旅客人數資料，其中女性旅客進出國內港口人數自 98 年至 108 年呈現成長趨勢，102 年至 108 年女性旅客進出港口人數更超越男性旅客，109 年及 110 年因受疫情影響男女旅客人數均大幅下降，顯示近年來投入在海運環境上各項設施相關改善作為獲得女性旅客之認同(圖 43)。



年度	港口進出人數					
	合計		女		男	
	人次	百分比	人次	百分比	人次	百分比
98年	575,754	100%	250,126	43.4%	325,628	56.6%
99年	669,637	100%	305,400	45.6%	364,237	54.4%
100年	664,789	100%	299,467	45.0%	365,322	55.0%
101年	699,133	100%	317,558	45.4%	381,575	54.6%
102年	991,172	100%	500,616	50.5%	490,556	49.5%
103年	1,378,594	100%	716,434	52.0%	662,160	48.0%
104年	1,351,216	100%	701,407	51.9%	649,809	48.1%
105年	1,229,586	100%	633,297	51.5%	596,289	48.5%
106年	1,427,090	100%	752,790	52.8%	674,300	47.2%
107年	1,424,577	100%	757,041	53.1%	667,536	46.9%
108年	1,504,076	100%	793,882	52.8%	710,194	47.2%
109年	428,315	100%	196,296	45.8%	232,019	54.2%
110年	232,089	100%	95,888	41.3%	136,201	58.7%

資料來源：交通部網站

圖 43. 港口進出人數女男統計趨勢圖

三、人民有感之故事-老船長的撒隆巴斯

來到澎湖白沙鄉赤崁碼頭，遠遠就看到在整理白沙之星交通船的莊極樂船長，莊船長說他駕駛白沙之星已經 20 幾個年頭，每天從赤崁到吉貝來回，跟船還有固定班底的乘客都很有感情了，說到浮動碼頭船長

流露出滿滿的感謝。船長說以前乘客上岸要爬窄又濕滑的石梯，其實很危險，尤其是老人、小孩跟孕婦，有些坐船來就是要看醫生，結果一摔又更嚴重。那像遇到坐輪椅的乘客要上岸，只能靠船長自己跟男性的船員來幫忙扛，扛輪椅壓力也很大，就算肌肉拉傷也要把人安全送上岸才行。 印象最深刻的就是跑醫療後送，吉貝村民急診要坐船後送到本島就醫，有送過體重超過 100 公斤的村民，扛擔架要動用 5、6 名男性幫忙，如果遇到退潮要走的階梯更多，更是艱難。現在做了浮動碼頭，坐輪椅的村民自己下船、上岸，也更願意到本島走動；媽媽可以直接帶小孩到本島玩，小朋友可以直接坐推車上下船，不用一定要等老公有空；看到孕婦一手還要牽著大寶走路也不會替他們捏把冷汗；醫療後送進行得更順利，縮短了交通時間，還有我們男性工作人員也解脫了，不用再每天回家貼撒隆巴斯(笑)。



伍、結語

航港局為我國海運航政機關，未來持續以良好海運經營環境服務者的角色，落實強化女性與弱勢族群之公共支持、促進公私部門決策參與之性別平等、消除各領域之職業性別隔離、營造性別友善且安全的交通運輸環境，達成實質性別平等之「人本交通」目標，帶動國人更加親海、近海、進海，以「開放、透明、服務、教育及責任」，期望促進藍色產業升級及型塑全民親海風氣。

交通部航港局通用無障礙海運環境推動小組第5屆委員名冊

任期:111.4.1至113.3.31

編號	姓名	性別	派兼職務	現職
1	劉志鴻	男	召集人	副局長
2	胡凱程	男	副召集人	港務組組長
3	劉嘉洪	男	副召集人	船舶組組長
4	施惠真	女	委員	航務組副組長
5	陳怡如	女	委員	港務組副組長
6	林冠宏	男	委員	船舶組科長
7	何文智	男	委員	北部航務中心副主任
8	陳玉琦	女	委員	中部航務中心副主任
9	吳玉玲	女	委員	南部航務中心專門委員
10	林美湘	女	委員	東部航務中心科長
11	王武烈	男	委員	王武烈建築師事務所主持建築師
12	劉金鐘	男	委員	中華民國身心障礙聯盟常務理事
13	鄭淑勻	女	委員	社團法人台灣無障礙旅遊發展協會理事長
14	余明勳	男	委員	臺東縣政府交通及觀光發展處處長
15	倪國鈞	男	委員	屏東縣政府交通旅遊處副處長
16	陳美齡	女	委員	澎湖縣政府旅遊處處長
17	孫暉炫	男	委員	臺灣港務股份有限公司港棧管理處資深處長

客船管理規則部分條文修正 (106年1月9日修正)

第 23 條

客船除依船舶檢查規則、船舶載重線勘劃規則、船舶設備規則、及其他有關法令檢查外，並依本規則規定檢查之。

航行國際水域之客船，並應依海上人命安全國際公約規定施行檢驗。

具有固定航線、航次、場站及費率之客船，應依附件一客船無障礙設施及設備規範設置無障礙設施及設備。

第 57 條

乘客艙室設有符合下列規定之緊急出入口者，得將該出入口視同前條規定之出入口計數之：

- 一、淨寬達六十公分。
- 二、自緊急出入口之兩面，均設有能由一人容易啟閉之裝置。
- 三、具有使艙室內之乘客，易於認識其所在之標示。

前項第一款艙室如提供身心障礙乘客使用者，其緊急出入口淨寬至少應為八十公分。

第 59 條

統艙之內能通至出入口之通道，其位置應經航政機關或驗船機構核可，其淨寬應符合下列規定：

一、總噸位一百以上或全船乘客定額超過一百人之客船：

- (一) 無障礙通道淨寬至少八十公分。
- (二) 通道長度滿四點五公尺者，淨寬至少八十公分。
- (三) 通道長度未滿四點五公尺者，淨寬至少七十五公分。

二、總噸位未滿一百及全船乘客定額一百人以下之客船：

- (一) 無障礙通道淨寬至少八十公分。
- (二) 通道長度滿四點五公尺者，淨寬至少七十公分。
- (三) 通道長度未滿四點五公尺者，淨寬至少六十公分。

統艙之面積未滿十五平方公尺，經航政機關或驗船機構核可者，得免設置通道。

第 103 條

航程時段跨越午夜十二時之國內客船，應為乘客分別設置男女專用公共浴室至少各一間。公共浴室之沐浴設備應有隔間，沐浴設備數量按乘客定額計算，其基準應符合下列規定：

- 一、航程需時未滿十二小時者，每滿二百人至少一個，未達二百人者，以二百人計。
- 二、航程需時十二小時以上者，每滿一百人至少一個，未達一百人者，以一百人計。

前項乘客定額計算，得扣除已設置沐浴設備之房艙乘客定額人數。

總噸位未滿一千或有特殊航線條件之船舶，經航政機關或驗船機構核可者，得免設置公共浴室。

第 105 條

國內客船除航程未滿三十分鐘者得經航政機關同意後免予設置公共廁所外，應為乘客分別設置男女專用公共廁所。廁所應設抽水式大便器及設有隔間，大便器數量按乘客定額計算，其基準應符合下列規定，並應增設若干男用小便器：

一、航程三十分鐘以上未滿二小時者，每滿一百人至少一個，未達一百人者，以一百人計。

二、航程二小時以上未滿十二小時者，每滿七十五人至少一個，未達七十五人者，以七十五人計。

三、航程十二小時以上未滿二十四小時者，每滿五十人至少一個，未達五十人者，以五十人計。

四、航程二十四小時以上者，每滿五十人至少一個，未達五十人者，以五十人計。

前項乘客定額計算，得扣除已設置大便器之房艙乘客定額人數。無障礙廁所之抽水式大便器得併入計數。廁所內僅有一大便器，並設有門門等裝置者，得採男女合用型式。

小船管理規則部分條文修正 (109年2月7日修正)

第9條

動力載客小船，其乘客艙室設置及乘客定額核定，依下列規定：

一、除航行於內水，經航政機關核准於露天甲板搭載乘客者外，應依規定設置乘客艙室。下列處所不得作為乘客艙室：

- (一) 船艙防碰艙壁以前處所。
- (二) 艙室淨高未滿一百八十二公分之處所。但經航政機關認為在緊急時無妨乘客之逃生者，得酌減為一百四十公分。

二、乘客艙室內出入口及通道，應符合下列規定：

- (一) 乘客艙室內至少應有兩處儘可能遠離之逃生出口，其中之一得為正常進出之出口，出入口淨寬不得少於八十公分，其餘淨寬不得少於六十公分。
- (二) 乘客艙室內通至出入口之通道，其淨寬不得少於六十公分，通至輪椅停靠位置及身心障礙者使用之衛生設備之通道，淨寬不得少於八十公分。
- (三) 乘客艙室之面積未滿十五平方公尺者，得免依前目規定設置通道。

三、乘客艙室內應為每一乘客設置固定座位，其設置基準如下：

- (一) 座椅內緣之寬度及深度，均不得少於四十公分。
- (二) 座椅前空間，不得少於三十五公分。
- (三) 最內之座位，其中心離通道不得大於二公尺。

四、甲板上之客位，以甲板可供載客之面積乘以零點八五後，不低於前款每一乘客所需面積之基準計算。但航行海域或其航線水流湍急，有灘礁或其他危險時，甲板不得核予客位。

五、乘客艙室應符合下列佈置：

- (一) 乘客之起居位置，應以不妨礙船舶之操作為原則。
- (二) 乘客艙室，應有足夠之通風與照明。
- (三) 未提供對號入座之載客小船應設置供行動不便者優先乘坐之博愛座，其比率不低於核定乘客定額百分之十五，並應於明顯處標示博愛座字樣，博愛座與走道間扶手需可活動，座位至艙門或出入口間之地板應平坦無障礙。
- (四) 具固定航線、航次、場站及費率之載客小船應於易出入處，設置寬度不小於七十五公分且長度不小於一百三十公分之輪椅席位及其繫固系統，於輪椅席位旁設易於使用之扶手及服務鈴，服務鈴位置應於距牆角至少三十公分且距地板面高七十至九十公分範圍內，並於明顯處設置無障礙標誌。

六、未滿一歲之兒童，不計入乘客定額。兒童之年齡，以登船時實足年齡為準，並以合法證明文件為依據。

載客小船因船型、功用、適航水域或其他特殊原因，致無法依前項規定設置座位者，得由小船所有人敘明理由，申請航政機關在不影響乘客安全，不低於前項每一乘客所需面

積之基準下酌情寬免。

第 23 條

小船遇有下列情形之一時，小船所有人應向航政機關申請註銷註冊（申請書如附件三），其小船執照除已遺失者外，並應繳銷：

- 一、滅失或報廢。
- 二、喪失中華民國國籍。
- 三、不堪使用。
- 四、沈沒不能打撈修復。
- 五、因種類噸位變更不適用小船規定。
- 六、失蹤滿六個月。

前項第一款至第五款應自事實發生之日起四個月內為之。

小船所有人未依前項規定辦理註銷及繳銷手續，經航政機關命其於一個月內辦理，屆期仍不辦理，而無正當理由者，得由航政機關逕行註銷註冊及註銷執照，並於航政機關公告處所及網站公告之。